

Les associacions el cor del nostre poble

Avaluació d'impacte de les associacions de Mislata

EDUCACIÓ EN VALORS, ACTIVITATS, IMPLICACIÓ, COMPROMÍS, VOLUNTARIAT,
PARTICIPACIÓ, TRANSFORMACIÓ DE LA REALITAT



Coordinació del projecte:

Fundació Horta Sud

Julio Huerta

Laura A. Juan

Mercedes Juan

Equip de Participació Ciutadana de

l'Ajuntament de Mislata

José Alberto Pérez

Ana García

Estefanía López

Ximo Moreno, regidor de Participació
Ciutadana

Disseny i maquetació:

Eugenio Simó

Edició:

Fundació Horta Sud

C/Mare de Déu de l'Olivar, 30

46900, Torrent (Horta Sud) València

Telèfon 961553227

www.fundaciohortasud.org

Amb la Col·laboració:

Ajuntament de Mislata Regidoria de

Participació Ciutadana

Índex

Presentació de l'informe – 3

Què es pretén amb aquest
estudi? – 4

Com s'ha realitzat? – 5

Interpretació de les dades
obtingudes – 6

Associacions federades – 7

Àmbits d'actuació – 7

Àmbits d'acció – 7

Dedicació de les persones
voluntàries – 9

Distribució per gènere, persones
voluntàries – 9

Distribució per gènere, junta
directiva – 10

Distribució per edat, persones
voluntàries – 10

Personal contractat – 11

Ingressos totals – 12

Despeses – 13



Ajuntament
de Mislata



Presentació de l'informe

—
La Fundació Horta Sud acompanya a les associacions compromeses amb la defensa dels drets humans i dels valors democràtics, vol contribuir a l'adequació del moviment associatiu als nous requeriments, visibilitzar i posar en valor allò que sempre han fet i enfortint-les des dels següents eixos:

Transparència i compliment de la legalitat.

Les associacions han de donar un pas endavant i obrir les portes i les finestres de les seues entitats. És el moment, les associacions han de publicar els seus comptes, en què s'han gastat els diners, les factures, qui són les persones de la Junta Directiva, els seus projectes, les memòries,...

Representatives, fortes i autònomes.

Les associacions han d'incrementar la seua base social, ser més autònomes i independents també en el seu finançament. La base social i l'autonomia financera els donarà autoritat moral i capacitat crítica.

Treball en xarxa entre les entitats.

És el moment de teixir xarxes per aprofitar les sinergies, millorar la nostra incidència, tindre més representativitat, és temps d'unir-se i fusionar-se amb altres entitats.

Equilibri en el compliment de les 4 funcions del moviment associatiu:

la Funció social (construcció de societat, valors, cultura, solidaritat entre les persones...); la Funció educativa (eduquen en competències, habilitats, responsabilitats, són escoles de democràcia, de diàleg, consens...); la Funció econòmica (generen llocs de treball, aporten al PIB de forma més justa i igualitària, mobilitzen recursos...); la Funció política (control de l'acció política, denuncien les causes dels problemes i actuen sobre les conseqüències, s' impliquen en la solució...)

Canvi en la relació amb l'administració, principi de subsidiarietat i foment de l'apoderament de la ciutadania.

Aquest treball amb les associacions és possible gràcies al treball conjunt amb l'administració que garantisca el principi de subsidiarietat, el qual disposa que un assumpte ha de ser resolt per la instància més pròxima al problema i que si hi ha associacions que estan actuant, es recolzen aquestes intervencions, es posen recursos al seu abast i s'abstinguen d'intervenir directament.

Què es pretén amb aquest estudi?

L'estudi pretén mostrar el que aporten les associacions de Mislata a la societat, transformar en xifres quin és el resultat de la implicació, el compromís i la participació de tantes i tantes persones que treballen de manera voluntària. També pretén:

Visibilitzar, valorar, agrair i reconèixer l'aportació social i econòmica.

Que les associacions realitzen a la societat amb dades objectives del que aporta el moviment associatiu a cada municipi: persones associades, voluntàries, hores de dedicació, recursos econòmics, etc.

Fomentar la corresponsabilitat entre l'Administració Pública i les associacions.

Aquest projecte desenvolupat i dirigit per la Fundació Horta Sud ofereix una eina per a arreplegar i analitzar una sèrie de dades objectives amb les quals es pretén demostrar que la confiança en el tercer sector no és cega, que les organitzacions són transparents i que aporten i enriqueixen a la societat.

Construir allò públic des del dinamisme i la cogestió.

Les associacions fan una aportació vital dins de les seues comunitats de referència ja que estan, constantment, dinamitzant diferents espais i persones dins dels nostres municipis. En aquest sentit, obrin espais on poder fer-se preguntes sobre com volem viure conjuntament. Aquest estudi pretén, per tant, trencar la visió de que allò públic fa solament referència a l'Administració Pública, posant en valor tota la tasca i tot el potencial que aporten les associacions a la comarca de l'Horta Sud.

Fer pedagogia.

Les associacions s'han d'acostumar a ser transparents, a arreplegar dades, a avaluar i complir la llei. Volem construir un relat comú i compartit entre totes les entitats de que totes som importants i juntes som més fortes, més eficaces i més autònomes.

Com s'ha realitzat?

La Fundació Horta Sud ha creat una eina per arreplegar i analitzar una sèrie de dades objectives de les nostres associacions, les quals fan referència al nombre de persones associades, voluntàries i contractades, al nombre de recursos econòmics amb els que compten, quin tipus de riquesa són capaces de generar, etc. Aquestes dades, les quals s'han arreplegat a través d'un qüestionari, es poden consultar i analitzar a una plataforma on-line i que es convertirà en una eina permanent al servei de les entitats i la seua millora. Es pot consultar en el següent enllaç: **associacions.org**

Aquest estudi ix de la necessitat de donar visibilitat al moviment associatiu que es manifesta per les associacions a les diferents jornades. El qüestionari s'ha passat a diferents les associacions del municipi, hem reforçat a les diferents reunions mantingudes amb diverses associacions, als cursos de formació i s'ha fet un seguiment personalitzat (trucades telefòniques, visites, reunions informals, etc.) per part del personal tècnic de l'Ajuntament per tal d'anar animant a les associacions a participar en aquest projecte.

El teixit associatiu de Mislata consta de aproximadament 130 associacions actives. El que presentem a aquest estudi és la realitat del que aporten les 42 associacions que han contestat al formulari no hem fet cap extrapolació per no desvirtuar la realitat, però s'ha de tindre en compte que són més associacions al municipi. de les que han contestat



Interpretació de les dades obtingudes

Dades generals de Mislata

 **43.515**
Habitants

 **130**
Associacions actives

 **29.825.970 €**
Pressupost municipal


Dades de les 42 associacions que han contestat l'enquesta.

 **42**
Associacions que han contestat l'enquesta

 **9.372**
Persones associades

 **549**
Persones voluntàries

 **1.600 h/set**
Hores a la setmana

 **37**
Persones contractades

 **437**
Activitats puntuals a l'any

 **182**
Mitjana de participants anuals

 **314**
Activitats periòdiques anuals

 **34**
Mitjana de participants

 **732.895 €**
Ingressos

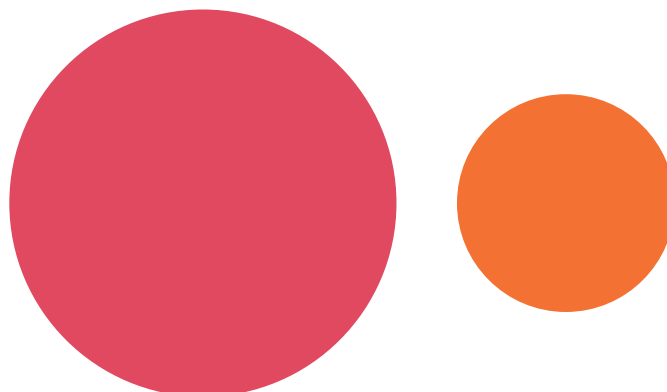
 **674.915 €**
Despeses

Associacions federades

El 64 % de les associacions pertanyen a alguna federació i/o coordinadora.

Pertinença d'associacions a federacions i/o coordinadores

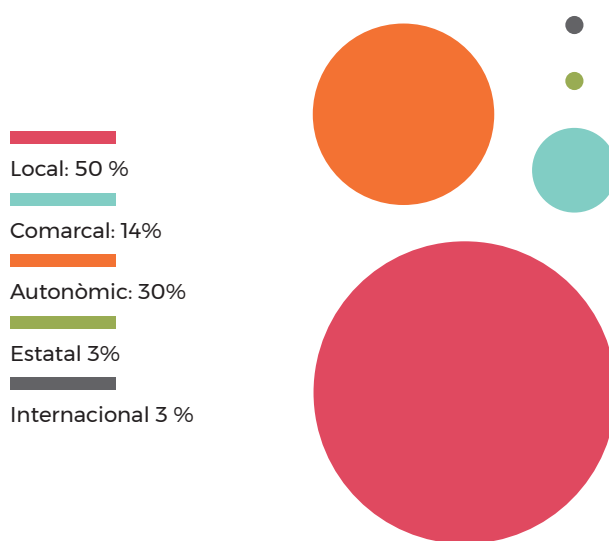
No Pertanyen: 64%
 Si Pertanyen: 36 %



Àmbits d'actuació

El 50 % de les associacions actuen a nivell municipal. Açò indica l'alt nivell d'incidència que tenen les associacions a nivell local, encara que menys que en altres municipis. El percentatge d'associacions que actuen a nivell autonòmic és un 30%, d'àmbit comarcal un 14%, un 3 % estatal i un 3 % internacional,

Les associacions són predominantment localistes, preocupades pel seu territori més pròxim, tal i com s'ha reflectit en els diferents estudis realitzats per la Fundació Horta Sud conjuntament amb la Universitat de València.



Àmbits d'acció

Hem volgut tindre una representació de tots el sectors, entre els que es torben esportives, juvenils, veïnals, educatives, de majors, culturals, etc..

Activitats que realitzen

Realitzen **437** activitats puntuals a l'any en les que participen una mitjana de **182** persones per activitat i **314** activitats periòdiques a l'any en les que participen una mitjana de **34** persones per activitat



Persones associades i voluntariat

Les 42 associacions de Mislata que han contestat el qüestionari tenen 9.372 persones associades. Si férem una extrapolació aproximada de les dades estariem parlant de taxes associatives al voltant del 40% el que ens situa per damunt de la mitjana espanyola.

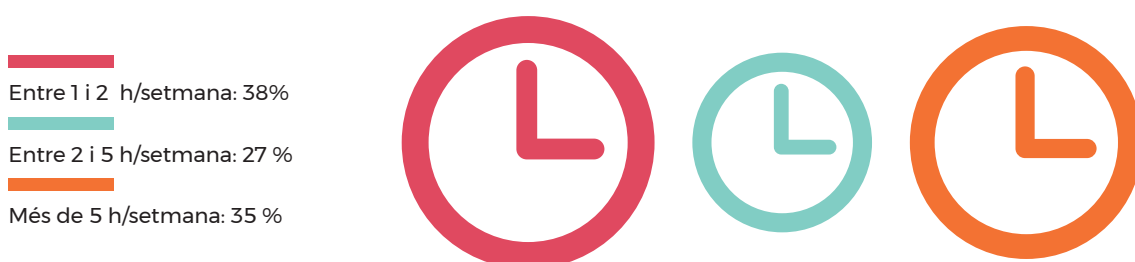
9.372  **Persones associades**

549  **Persones voluntàries**

Dedicació de les persones voluntàries

De les persones voluntàries, un 38 % dedica entre una i dues hores a la setmana, un 27% li dedica entre 2 i 5 hores setmanals i un 35% li dedica més de 5 hores a la setmana.

En un càlcul aproximat, les persones voluntàries estarien dedicant més de 1.600 hores a la setmana de forma desinteressada a la millora de la vida de les persones i del municipi.



Si multiplicaren les 1.600 hores dedicades a la setmana per 20 €/h ens donaria 1.664.000 € que aporten al PIB, és el que Peter Drucker anomena PIB, al seu llibre *Las nuevas Realidades*.

Distribució per gènere, persones voluntàries



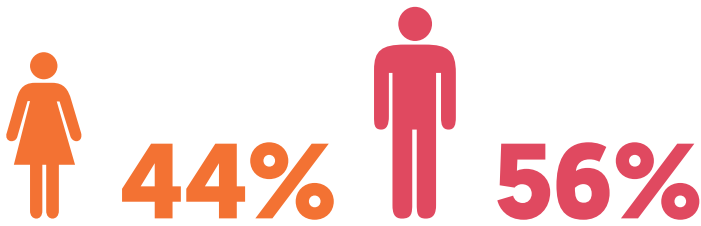
Distribució per gènere, persones associades



Distribució per gènere, junta directiva

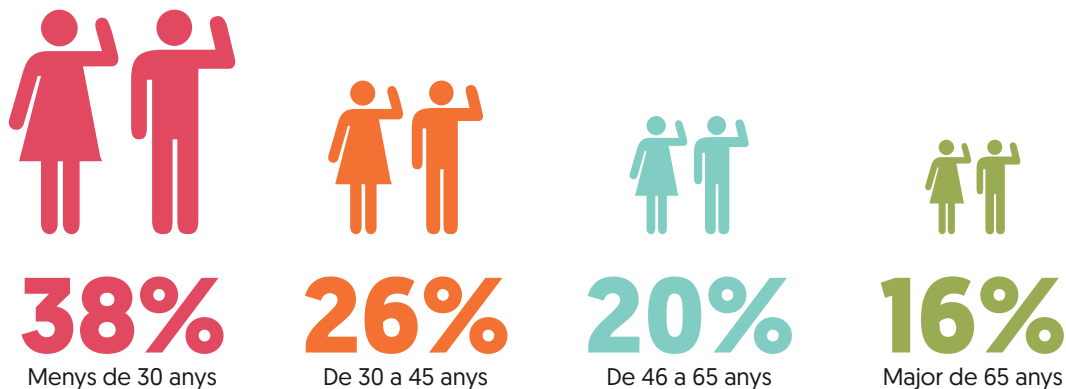
Troblem que la distribució per gènere de les persones participants a les juntes directives és en un 56 % homes i el 44 % dones.

Les dades ens mostren que hi ha més homes associats que dones, un 53% front a un 47%, hi ha més homes que dones a les Juntes directives, però les dones igualen als homes adquirint responsabilitats en la part de voluntariat.



Distribució per edat, persones voluntàries

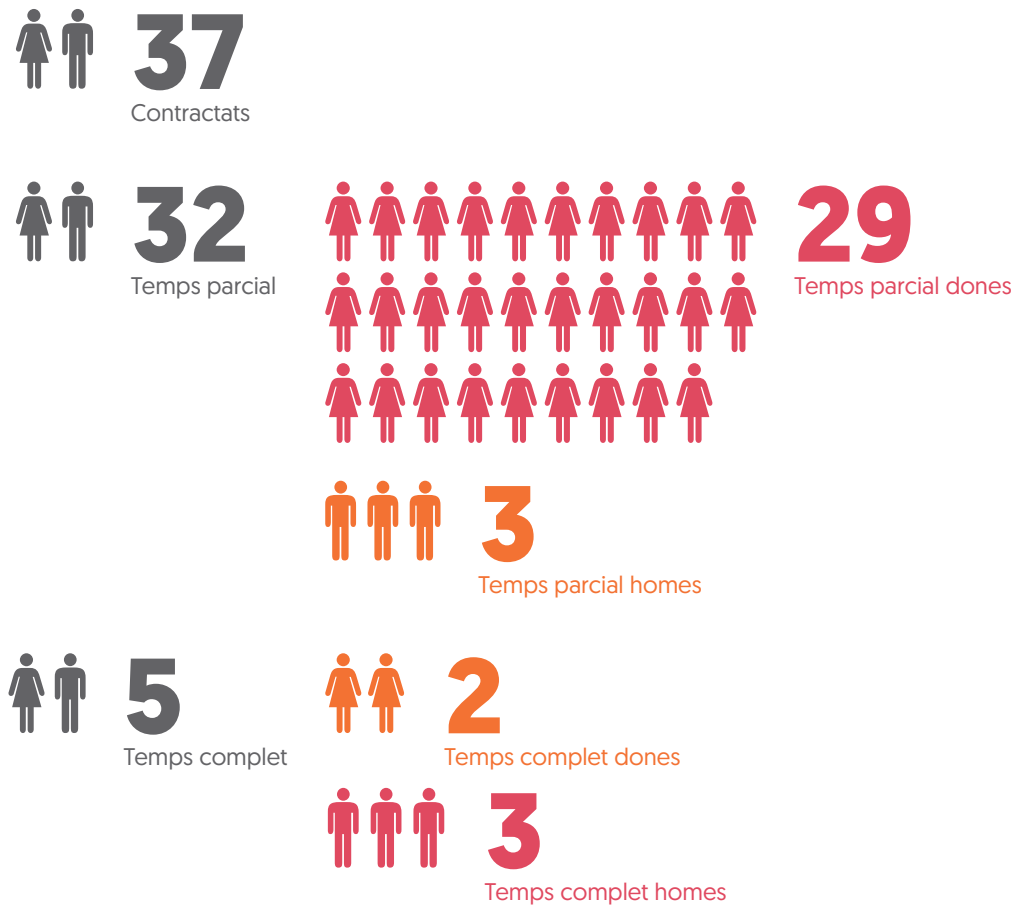
Un 38 % dels voluntaris són menors de 30 anys, un 26% tenen entre 30 i 45 anys, un 20% tenen entre 46 a 65 anys i un 16 % més de 65 anys. Per tant el fals mite de que els joves no participen es desmunta, perquè les associacions juvenils, esportives o musicals estan plenes de joves, però es de veres que hi ha associacions en les que els joves no participen, però això és un altre tema i hi haurà que buscar les causes des d'altres premisses, no val la presmisa els joves no participen,



Personal contractat

Les associacions de Mislata generen 37 llocs de treball, dels quals 5 són a jornada completa i 32 són contractes a temps parcial (professorat de tallers, entrenadores i entrenadors esportius,...). Dins dels contractes de treball a temps complet, 3 són homes i són dones. Als contractes de treball parcials hi ha 29 dones contractades i 3 homes.

El moviment associatiu genera llocs de treball. Segons el Center for Civil Society Studies de la Universitat John Hopkins, el sector sense ànim de lucre ja és el que genera més ocupació en moltes de les economies industrials més avançades del món, ja que empra a 56 milions de treballadors i treballadores a jornada completa. És probable que aquests percentatges augmenten a un ritme constant en els pròxims decennis a mesura que l'ocupació passe d'una economia de mercat molt automatitzada a una economia social que requereix del treball humà [...]

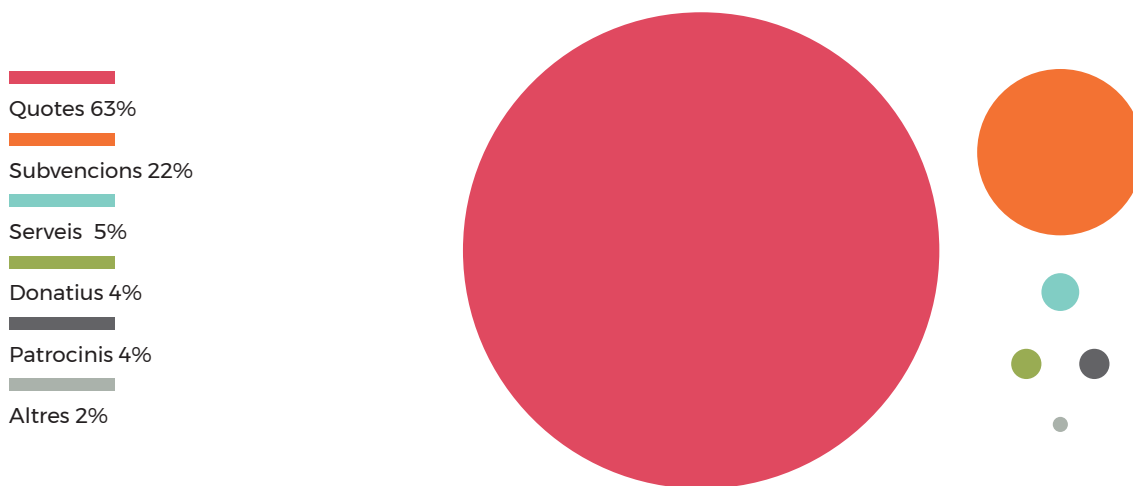


Ingressos totals

732.895 €

Les 42 associacions enquestades mobilitzen 732.895 €. De les vies de finançament amb les que compten les associacions destaquen, en primer lloc, els ingressos que reben per quotes (representa un 63% del total). En segon lloc, trobem els ingressos per subvencions, els quals representen un 22%, mentre que en tercer lloc estan els serveis que presten, les quals suposen el 5 % i per últim patrocinis i donatius representat un 4% cada un d'ells dels ingressos totals.

Per tant, podem afirmar que les associacions de Mislata mobilitzen una quantitat de recursos econòmics que multiplica per més 4 la quantia inicial rebuda per les diferents administracions públiques.



Ingressos per subvencions

La major part dels ingressos declarats per subvencions de les associacions provenen de l'Ajuntament, un 88%, altres comunitats autònomes aporten un 6%, la Generalitat Valenciana un 3% i diputació un 3%. Hi ha que diversificar les fonts de finançament públic i no apostar tot al finançament local.



Despeses

674.915 €

La major part de les despeses que realitzen les associacions de la localitat van destinades a sufragar les diverses activitats que realitzen, un 35%. La part de personal suposa un 29%, el manteniment de l'entitat un 11%, difusió un 5% i un 20% altres.



Necessitem organitzacions per a seguir construint una societat plural, democràtica i solidària, mantenint les seues funcions per a cohesionar la comunitat, transformar-la i continuar provocant l'acció.

Necessitem associacions que:

1. Recuperen els valors...

Associacions que recuperen els valors, la cultura, la solidaritat, el compromís en millorar la societat, que generen idees, nous projectes i pensament crític.

2. Transformen la realitat...

Associacions que generen llocs de treball, que mobilitzen recursos, que detecten les necessitats del seu entorn.

3. Eduquen...

Associacions que eduquen en la democràcia, en el diàleg, en la participació real, en una ciutadania activa i compromesa.

4. Compromeses...

Associacions que es comprometen amb la millora del seu municipi i amb la defensa dels Drets Humans i Valors Democràtics.

Gràcies a totes les associacions per construir una Mislata per a tots i per a totes



Associacions participants a l'estudi:

ASOCIACIÓN CULTURAL DE CASTILLA LA MANCHA
GRUPO SCOUT XV IMPEESA DE MISLATA-SCOUTS DE MISLATA-
EXPLORADORES DE MISLATA
ASSOC. ESPLAIS VALENCIANS - ESPLAI TABALET
ASSOCIACIÓ QUERA
JUNIORS SAN FRANCISCO DE ASÍ
MOVIMIENTO ARTÍSTICO DE MISLATA (MAM)
ASOCIACIÓN PENSIONISTAS Y JUBILADOS SUD
ASOCIACIÓN DE CLAVARIESAS DE SANTA CECILIA DEL CIM
MISLATA CLUB BILLAR
TEAM SUSHI
ASSOCIACIÓ TOTA PEDRA FA PARET A MISLATA
CLUB GIMANASIA ACROBÁTICA DINAMIC
AMPA CEIP L'ALMASSIL
JUNIORS PER UN MÓN NOU
CLUB DE PETANCA Y JOCS TRADICIONALS
ESPAI VIOLETA DE MISLATA
SOCIEDAD DE CAZADORES CLUB DE TIRO MISLATA
MISLATA UNIÓN DE FÚTBOL
ASOCIACIÓN CULTURAL CORAL RAMÓN IBARS
ASOCIACIÓN DE MUJERES MISLATA
CLUB BALONMANO MISLATA GREGORIO MAYANS
CLUB MUNTANYISME MISLATA
CLUB HANDBOL MISLATA SAGRADO CORAZÓN
PEÑA OTIA PUM PUM
CPA LOOPING CLUB DE PATINAJE ARTÍSTICO
CLUB DE FÚTBOL ROVELLA MISLATA
CLAVARIOS DE SAN MIGUEL
AAVV FAVARA-MISLATA
ASOCIACIÓN DE JUBILADOS Y PENSIONISTAS EL QUINT
AVV. BARRIO EL QUINT
ASOCIACIÓN CULTURAL FESTES AL BON PASTOR
AMPA MOLÍ DEL SOL MISLATA
CONSELL DE LA JOVENTUT DE MISLATA
CLUB DE AJEDREZ MISLATA
AMAMANTA GRUPO DE APOYO A LA LACTANCIA MATERNA
CLUB KARATE J. VIDAL
CLUB DEPORTIVO ENJOY
PENYA ELS TRONATS
CLUB DE PATINAJE HOCKEYSESION MISLATA
ASSOCIACIÓ FESTES DE LA CREU DE MISLATA
JÓVENES SOCIALISTAS PV MISLATA



Ajuntament
de Mislata



MISLATA

LA SUMA DE TODAS Y TODOS