

NOTA DE PREMSA

La mobilitat sostenible com a eina per a posar fre a la COVID-19

La comarca de l'Horta Sud a peu, amb bici i en cadira de rodes

Propostes per a reconstruir
la comarca de l'Horta Sud.

Mobilitat sostenible



#PacteHortaSud

Torrent, 4 de maig | La mobilitat sostenible és una eina imprescindible per a fer de les nostres ciutats espais més agradables, amb menys tràfic, menys contaminació i més respectuoses amb el medi ambient. Amb l'objectiu d'establir les bases per a la reconstrucció de la comarca de l'Horta Sud, diverses entitats i col·lectius presentem la primera proposta sobre mobilitat sostenible. Aquesta proposta s'emmarca dins del **#PacteHortaSud**, una iniciativa impulsada per entitats ciutadanes, econòmiques i culturals de la comarca. Fins ara ja s'han adherit més de 250 persones i 65 entitats. Totes les noves propostes s'enviaran a la Mancomunitat i a tots els ajuntaments de la comarca.

La greu crisi sanitària del coronavirus està obligant a realitzar canvis dràstics i de caràcter urgent en la mobilitat urbana i metropolitana, amb reduccions en el nombre de desplaçaments i amb nous criteris de **distanciament físic per a garantir la salut de les persones**. Això implica un nou paradigma a considerar en la gestió de la mobilitat en els pròxims mesos i anys. Aquests canvis s'estan executant en la resta dels països d'Europa, i altres ciutats de l'Estat, i posen el focus a afavorir els trajectes per als vianants i amb bicicleta. El Govern d'Espanya, ha anunciat que té intenció d'executar un pla per a facilitar l'ús i posicionar la bicicleta com el vehicle més segur per a respectar la distància social per a combatre la COVID-19. El mateix Ministeri de Sanitat recomana els desplaçaments **caminant o amb bicicleta**, com els mitjans que millor garanteixen el distanciament interpersonal recomanat.

D'altra banda, els últims estudis científics d'universitats com Harvard, Aarhus, Siena o Bolonya demostren **una clara relació entre la contaminació ambiental i la propagació de la malaltia**. És necessari recordar, que en dues zones amb alts índex de contaminació com són Madrid i Llobardia, l'impacte de la malaltia ha sigut significativament major que en altres territoris amb menors índexs de contaminació. És per això que una vegada més, constreny afavorir els desplaçaments sostenibles per a cuidar de la nostra salut i **protegir-nos de possibles rebrots de la COVID-19**.

Davant l'arribada de la fi de l'estat d'alarma, i l'inici de la desescalada, **és necessari per part de la Mancomunitat i els Ajuntaments de l'Horta Sud, prendre mesures urgents que**

garantisquen la seguretat i la salut en els desplaçaments de les veïnes i els veïns de la comarca.

A continuació, presentem una sèrie de propostes i idees que diferents associacions i entitats de la comarca veiem necessàries per a la seua implantació al més prompte possible:

- 1. Aconseguir ciutats 30 i reduir els límits de velocitat de circulació.** La necessitat de respectar la distància social durant el procés de desescalada fa de vital importància preservar la integritat física de vianants i persones amb mobilitat reduïda, que necessàriament prendran part de la calçada per a poder circular amb seguretat, i de les bicicletes. Per això proposem que es prenguen mesures de modulació de les velocitats dels vehicles per a augmentar la seguretat i qualitat de vida de la ciutadania, prestant **especial atenció als voltants de centres de salut, centres escolars**, així com aquelles zones on es produísca especial concurrència de persones.
- 2. Implantació de carrils bici temporals** per a ús massiu i segur, principalment per a animar a l'ús de la bici a persones que tradicionalment no fan ús d'ella per a desplaçar-se: Veiem necessari, i alhora factible, igual que altres ciutats, que es destinen certs carrils dels carrers més amples de la ciutat a la circulació de bicicletes. Aquesta mesura està tenint un gran èxit en moltes ciutats del món perquè alleuja directament la congestió de persones en el transport públic i motiva a la ciutadania a moure's activament. És una mesura per a implementar immediatament, possiblement disponible en finalitzar el confinament, moment en què la ciutadania sentirà una major necessitat de desplaçar-se; **sent provisionals, a mitjà termini s'haurien de reconvertir i executar perquè quede com a definitius**. Per a la implementació d'aquestes mesures, s'usaria l'anomenat **urbanisme tàctic**, mitjançant la col·locació d'elements físics, com a cons, que delimiten els nous espais.
- 3. Aprofitant les mesures d'urbanisme tàctic exposades anteriorment, estudiar la senyalització d'un carril bici d'accés als polígons industrials, per a facilitar l'accés de treballadors i treballadores de manera segura als seus centres de treball.**
- 4. Reconversió de carrers en espais per als vianants.** Alguns carrers dels municipis de la comarca no disposen de voreres d'ample suficient per a garantir la distància mínima suggerida pel ministeri de sanitat per a evitar contagis. És per això que sol·licitem als ajuntaments el tancament parcial dels carrers que no complisquen amb aquesta mesura per a destinar major espai a la mobilitat activa (a peu o amb bicicleta), i adaptant-la al trànsit únicament de transport públic, i/o al trànsit i aparcament únicament per a residents.
- 5. Evitar els cotxes aparcats en les voreres, passos de vianants, rampes d'accés de persones amb mobilitat reduïda o envaint zones per als vianants** que obliguen al vianant i a les persones en cadira de rodes, a incomplir la necessitat de preservar la distància social entre les persones.
- 6. Prestar especial atenció a les persones amb diversitat funcional i mobilitat reduïda** que necessiten cadires de rodes per a desplaçar-se i per tant més espai.

7. **Modificació dels temps de semàfors.** Seguint la política d'afavorir la prioritat i la seguretat del vianant com primera peça en la cadena de la mobilitat, considerem oportú, i alhora necessari, una reprogramació dels semàfors. Desitgem afavorir el pas dels vianants reduint el temps de parada en roig i augmentant el pas en verd, amb la finalitat d'evitar aglomeracions de persones en l'espera davant els passos de vianants.
8. Tornar a **reobrir els serveis de bicicleta pública** al més prompte possible implementant les mesures sanitàries pertinents.
9. **Crear serveis de bicicleta pública en els 12 municipis de la comarca que encara no ho tenen.** Habilitar un **servei de préstec de bici pública diari o setmanal, per als treballadors i treballadores** que es desplacen amb bicicleta als centres de treball i al polígon Mes del Jutge, ja que allí no hi ha base de la bici pública.
10. Sol·licitem als ajuntaments **l'obertura dels serveis de manteniment i reparacions d'urgència de bicicletes** a demanda per a professionals i activitats autoritzades, de la mateixa manera que s'ha estimat essencial en el referit als vehicles de motor.
11. **Facilitar i incentivar l'ús dels vehicles de mobilitat personal** que estan proliferant en les zones urbanes, com és el cas dels **patinets**, en convertir-se en un mitjà alternatiu de desplaçament per a la ciutadania.
12. **Reforç d'aparcaments bici i de patinets en els centres salut, organismes oficials i en els edificis i centres públics.**
13. **Potenciar, facilitar i incentivar a les empreses a implementar el transport de mercaderies a través de bicicletes i bicicletes de càrrega en el nucli urbà.**
14. Seguint els criteris de l'Organització Mundial de la Salut i altres organismes internacionals, **declaració institucional declarant caminar, les cadires de rodes i la bicicleta com a mitjans de transport preferents en l'Horta Sud durant la situació de desescalada.**
15. Sol·licitem que la Mancomunitat en coordinació amb els ajuntaments realitzi **una forta campanya per a incentivar els desplaçaments únicament de mobilitat activa**, a peu, en cadira de rodes i amb bicicleta, en la qual es pose l'accent en les bondats de sobre l'ús d'aquests mitjans, enfront d'una altra mena de vehicles.
16. **Connectar tots els municipis confrontants amb carrils bici**, pensant en una xarxa de carril bici connectada entre els municipis de tota la comarca.

Aquestes mesures són una adaptació de les propostes plantejades per la [Red de Ciudades por la Bicicleta](#), la [Coordinadora ConBici](#) i el [Col·lectiu Soterranya](#).

Com adherir-se al #PacteHortaSud?

La **Fundació Horta Sud** ha habilitat en la seua web una nova secció amb el contingut del pacte, així com dos formularis per a que les persones i les entitats puguen **adherir-se al #PacteHortaSud**.

> Adherir-se al Pacte Horta Sud: bit.ly/PacteHortaSud

PER A MÉS INFORMACIÓ

Emilio Sancho Andrés

Telèfon: 961 553 227 | Correu: comunicacio@fundaciohortasud.org

Web: fundaciohortasud.org

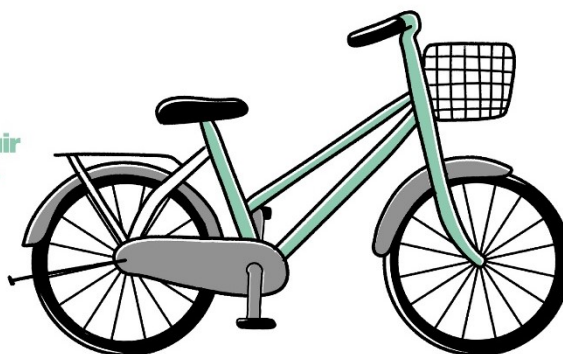
NOTA DE PRENSA

La movilidad sostenible como herramienta para poner freno a la COVID-19

La comarca de l'Horta Sud a pie, en bici y en silla de ruedas

Propostes per a reconstruir
la comarca de l'Horta Sud.

**Mobilitat
sostenible**



#PacteHortaSud

Torrent, 4 de mayo | La **movilidad sostenible** es una herramienta imprescindible para hacer de nuestras ciudades espacios más agradables, con menos tráfico, menos contaminación y más respetuosas con el medio ambiente. Con el objetivo de establecer las bases para la reconstrucción de la comarca de l'Horta Sud, varias entidades y colectivos presentamos la primera propuesta sobre movilidad sostenible. Esta propuesta se enmarca en el **#PacteHortaSud**, una iniciativa impulsada por entidades ciudadanas, económicas y culturales de la comarca. Hasta ahora ya se han adherido más de 250 personas y 65 entidades. Todas las nuevas propuestas se enviarán a la Mancomunitat y a todos los ayuntamientos de la comarca.

La grave crisis sanitaria del coronavirus está obligando a realizar cambios drásticos y de carácter urgente en la movilidad urbana y metropolitana, con reducciones en el número de desplazamientos y con nuevos criterios de **distanciamiento físico para garantizar la salud de las personas**. Esto implica un nuevo paradigma a considerar en la gestión de la movilidad en los próximos meses y años. Estos cambios se están ejecutando en el resto de los países de Europa, y otras ciudades del Estado, y ponen el foco en favorecer los trayectos peatonales y en bicicleta. El Gobierno de España, ha anunciado que tiene intención de ejecutar un plan para facilitar el uso y posicionar la bicicleta como el vehículo más seguro para respetar la distancia social para combatir la COVID-19. El propio Ministerio de Sanidad recomienda los desplazamientos **andando o en bicicleta**, como los medios que mejor garantizan el distanciamiento interpersonal recomendado.

Por otra parte, los últimos estudios científicos de universidades como Harvard, Aarhus, Siena o Bolonia demuestran **una clara relación entre la contaminación ambiental y la propagación de la enfermedad**. Es necesario recordar, que en dos zonas con altos índice de contaminación como son Madrid y Lombardía, el impacto de la enfermedad ha sido significativamente mayor que en otros territorios con menores índices de contaminación. Es por ello por lo que una vez

más, apremia favorecer los desplazamientos sostenibles para cuidar de nuestra salud y **protegermos de posibles rebrotes de la COVID19.**

Ante la llegada del fin del estado de alarma, y el inicio de la desescalada, **es necesario por parte de la Mancomunidad y los Ayuntamientos de l'Horta Sud, tomar medidas urgentes que garanticen la seguridad y la salud en los desplazamientos de las vecinas y los vecinos de la comarca.**

A continuación, presentamos una serie de propuestas e ideas que diferentes asociaciones y entidades de la comarca vemos necesarias para su implantación lo antes posible:

- 1. Conseguir ciudades 30 y reducir los límites de velocidad de circulación.** La necesidad de respetar la distancia social durante el proceso de desescalada hace de vital importancia preservar la integridad física de peatones y personas con movilidad reducida, que necesariamente tomarán parte de la calzada para poder circular con seguridad, y de las bicicletas. Por ello proponemos que se tomen medidas de modulación de las velocidades de los vehículos para aumentar la seguridad y calidad de vida de la ciudadanía, prestando **especial atención a los alrededores de centros de salud, centros escolares**, así como aquellas zonas donde se produzca especial concurrencia de personas.
- 2. Implantación de carriles bici temporales** para uso masivo y seguro, principalmente para animar al uso de la bici a personas que tradicionalmente no hacen uso de ella para desplazarse: Vemos necesario, y a la vez factible, al igual que otras ciudades, que se destinen ciertos carriles de las calles más anchas de la ciudad a la circulación de bicicletas. Esta medida está teniendo un gran éxito en muchas ciudades del mundo porque alivia directamente la congestión de personas en el transporte público y motiva a la ciudadanía a moverse activamente. Es una medida para implementar de inmediato, posiblemente disponible al finalizar el confinamiento, momento en que la ciudadanía sentirá una mayor necesidad de desplazarse; **siendo provisionales, a medio plazo se deberían reconvertir y ejecutar para que quede como definitivos.** Para la implementación de estas medidas, se usaría el llamado **urbanismo táctico**, mediante la colocación de elementos físicos, como conos, que delimiten los nuevos espacios.
- 3. Aprovechando las medidas de urbanismo táctico expuestas anteriormente, estudiar la señalización de un carril bici de acceso a los polígonos industriales, para facilitar el acceso de trabajadores y trabajadoras de forma segura a sus centros de trabajo.**
- 4. Reconversión de calles en espacios peatonales.** Algunas calles de los municipios de la comarca no disponen de aceras de ancho suficiente como para garantizar la distancia mínima sugerida por el ministerio de sanidad para evitar contagios. Es por ello por lo que solicitamos a los ayuntamientos el cierre parcial de las calles que no cumplan con dicha medida para destinar mayor espacio a la movilidad activa (a pie o en bicicleta), y adaptándola al tránsito únicamente de transporte público, y/o al tránsito y aparcamiento únicamente para residentes.

5. **Evitar los coches aparcados en las aceras, pasos de peatones, rampas de acceso de personas con movilidad reducida o invadiendo zonas peatonales** que obliguen al peatón y a las personas en silla de ruedas, a incumplir la necesidad de preservar la distancia social entre las personas.
6. **Prestar especial atención a las personas con diversidad funcional y movilidad reducida** que necesitan sillas de ruedas para desplazarse y por lo tanto más espacio.
7. **Modificación de los tiempos de semáforos.** Siguiendo la política de favorecer la prioridad y seguridad del peatón como primer eslabón en la cadena de la movilidad, consideramos oportuno, y a la vez necesario, una reprogramación de los semáforos. Deseamos favorecer el paso de los peatones reduciendo el tiempo de parada en rojo y aumentando el paso en verde, con el fin de evitar aglomeraciones de personas en la espera ante los pasos de peatones.
8. Volver a **reabrir los servicios de bicicleta pública** lo antes posible implementando las medidas sanitarias pertinentes.
9. **Crear servicios de bicicleta pública en los 12 municipios de la comarca que todavía no lo tienen.** Habilitar un **servicio de préstamo de bici pública diario o semanal, para los trabajadores y trabajadoras** que se desplacen en bicicleta a los centros de trabajo y al polígono Mas del Jutge, ya que allí no hay base de la bici pública.
10. Solicitamos a los ayuntamientos **la apertura de los servicios de mantenimiento y reparaciones de urgencia de bicicletas** a demanda para profesionales y actividades autorizadas, de la misma manera que se ha estimado esencial en lo referido a los vehículos de motor.
11. **Facilitar e incentivar el uso de vehículos de movilidad personal** que están proliferando en las zonas urbanas, como es el caso de **los patinetes**, al convertirse en un medio alternativo de desplazamiento para la ciudadanía.
12. **Refuerzo de aparcamientos bici en los centros salud y en los edificios y centros públicos.**
13. **Potenciar, facilitar e incentivar a las empresas a implementar el transporte de mercancías a través de bicicletas y bicicletas de carga en el casco urbano.**
14. Siguiendo los criterios de la Organización Mundial de la Salud y otros organismos internacionales, **declaración institucional declarando caminar, las sillas de ruedas y la bicicleta como medios de transporte preferentes en Horta Sud durante la situación de desescalada.**
15. Solicitamos que la Mancomunidad en coordinación con los ayuntamientos realice **una fuerte campaña para incentivar los desplazamientos únicamente de movilidad**

activa, a pie, en silla de ruedas y en bicicleta, en la que se haga hincapié en las bondades de sobre el uso de estos medios, frente a otro tipo de vehículos.

16. Conectar todos los municipios colindantes con carriles bici, pensando en una red de carril bici conectada entre los municipios de toda la comarca.

Estas medidas son una adaptación de las propuestas planteadas por la [Red de Ciudades por la Bicicleta](#), la [Coordinadora ConBici](#) y el [Col·lectiu Soterranya](#).

¿Cómo adherirse al #PacteHortaSud?

La **Fundació Horta Sud** ha habilitado en su web una nueva sección con el contenido del pacto, así como dos formularios para que las personas y las entidades puedan **adherirse al #PacteHortaSud**.

> Adherirse al Pacte Horta Sud: bit.ly/PacteHortaSud

PARA MÁS INFORMACIÓN

Emilio Sancho Andrés

Teléfono: 961 553 227 | Correo: comunicacio@fundaciohortasud.org

Web: fundaciohortasud.org