

[www.fhortasud.org](http://www.fhortasud.org)

## El Parc Natural de l'Albufera: la contaminació permanent

EL PATRIMONI DELS CAMINS I CARRETERES DE L'HORTA SUD

ELS ESTUDIS D'HISTÒRIA LOCAL A LA COMARCA

LA TELEVISIÓ DIGITAL A L'HORTA SUD

ENTREVISTA A LA MISLATERA TRINITAT CASASÚS, PRIMERA DEGANA  
DE LA FACULTAT D'ECONOMIA DE LA UNIVERSITAT DE VALÈNCIA

### LA FUNDACIÓ



**La Fundació organitza diversos cursos formatius per associacions a Aldaia, Mislata i Silla.**

4



**Activitats del Museu Comarcal de l'Horta Sud.**

5

### ASSOCIACIONS DE COMARCA



**Quatre associacions de l'Horta Sud creen una imatge corporativa per a fomentar el xicotet comerç local.**

6

CRISTINA VALERO

### SOCIOCOMUNITARI



**Una educació de qualitat a l'abast de tothom.**

7

CRISTINA VALERO



**XIX Trobada d'Escoles en València a Picassent.**

8

COLOMA GRADOLÍ

### ACTUALITAT COMARCAL

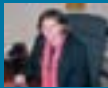


**L'Albufera i l'Horta Sud: la difícil convivència.**

10

BORJA CATALÀ

### GENT D'ACÍ



**Trinidad Casasús: "Jo no crec que l'economia siga encara un sector d'hòmens".**

18

BORJA CATALÀ

### PATRIMONI DE L'HORTA SUD



**Una aproximació al patrimoni de les vies de comunicació. El patrimoni dels camins i carreteres.**

20

ADRIÀ BESÓ

### ELS NOSTRES OFICIS

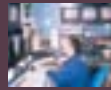


**Anguiler de l'Albufera, un vell ofici amb un present renovat.**

24

FRANCESC MARTÍNEZ

### COMUNICACIÓ



**La televisió digital a l'Horta.**

27

FRANCESC MARTÍNEZ

### PAPERS D'HISTÒRIA



**Temps de ràdio a l'Horta Sud.**

28

ADRIÀ BESÓ

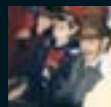
### CULTURA



**La comarca de l'Horta Sud i els estudis d'història local.**

32

JOSEP RAMON SANCHIS ALFONSO



**25 anys del Premi de Literatura Juvenil Enric Valor.**

35

ALFRED RAMOS

### PASSAT I PRESENT



**La torre àrab d'Albal.**

36

### PAPERS DE L'HORTA

Director:  
Francesc Martínez

Col·laboren en aquest número:  
Adrià Besó, Borja Català, Coloma Gradolí,  
Josep Ramon Sanchis Alfonso,  
Cristina Valero Tortajada i Alfred Ramos.

Assessorament lingüístic: Òscar Pérez Silvestre  
Fotografia: José Luis Carretero,  
Ricard Martínez i Borja Català.  
Disseny i maquetació: Collage-no coop.v.  
Impressió: Gráficas Jovi

Tiratge: 1.000 exemplars.  
Imprès en paper 100% reciclat.  
Periodicitat: semestral  
Dipòsit legal: V-1372-1994

Fundación para el desarrollo  
de l'Horta Sud

Entitat editora:  
FUNDACIÓN PARA EL DESARROLLO DE L'HORTA SUD.  
President: Alfred Domínguez Ibáñez  
C/ Caja de Ahorros, 4. 46900 Torrent  
Tel. 96 155 32 27  
www.fhortasud.org  
fundació@fhortasud.org

Aquesta publicació no es responsabilitza de l'opinió dels seus col·laboradors ni s'identifica necessàriament amb els treballs publicats.

# L'Albufera: la contaminació permanent



L'Albufera rep menys aigua del Xúquer que en el passat, i això augmenta la contaminació.

**E**n la primavera de 1994, en el primer número de Papers de l'Horta, feiem una defensa de l'Albufera com a Parc Natural de la comarca, compartit amb València i la Ribera Baixa. Informàvem, amb optimisme i esperança, sobre el Pla de Sanejament del parc que diverses Administracions públiques duen endavant per a descontaminar el llac, víctima de la brutícia d'un creixement industrial i urbà descontrolat des dels anys seixanta del segle passat. Hi havia previst construir un munt

de depuradores i col·lectors, els quals, en pocs anys, havien de retornar les aigües netes al llac. Confíavem en que l'acció humana, igual que és capaç de destruir sense miraments, seria igualment capaç de corregir aquesta alteració tan dràstica dels ecosistemes de l'Albufera per tal de retornar a l'estany eixes aigües cristal·lines que moltes persones majors encara recorden.

Dotze anys després d'aquell 1994, l'Albufera segueix contaminada. La veritat és que, malgrat que s'han fet obres de sanejament, aquestes han sigut insuficients i no han aturat el procés de degradació constant del llac per les aigües residuals, malgrat la propaganda oficial dient el contrari. Algunes conseqüències d'aquest deteriorament les podem llegir en el present número de la revista. La veritat és que no donem dades massa alentadores, la contaminació continua ancorada a les aigües, malgrat ser un Parc Natural protegit per la llei. Recordem que l'Albufera va estar declarada Parc Natural en 1986 per la Generalitat, que forma part des de 1990 de la llista internacional de zones humides de la Convenció RAMSAR, que des de 1991 figura en les Àrees d'Especial Protecció per a les Aus (ZEPA), i que en 2004 es va aprovar el Pla Rector d'Ús i Gestió del Parc (PRUG) per a corregir algunes de les anomalies que pateix el llac. Però la llei, la paraula escrita, no salva l'Albufera. Molta legislació i molt de projectisme en matèria de sanejament, però poques realitats. Quan els problemes s'eternitzen i no se solucionen, és perquè no s'ha fet el suficient, i salvar l'Albufera és possible sempre i tant l'Administració competent, la Generalitat, tinga voluntat per a fer-ho.

La veritat és que l'Albufera no ha estat una prioritat per la govern autonòmic, és més, sovint les majors inversions de sanejament per al llac han vingut del Govern central o d'ajudes de la Unió Europea. La Generalitat no ha invertit el que cal per a salvar l'Albufera, prefereix destinar els recursos públics a macroprojectes turístics que arrossegueu més diners privats però que tenen una dubtosa rendibilitat social, i que al cap i a la fi ens resulten massa cars per a les butxaques dels valencians i valencianes.

Ara la situació del Parc Natural s'ha complicat més, perquè en els últims anys han minvat els cabals de les aigües del Xúquer. Des del segle XVIII, els excedents de les séquies de reg d'aquest riu que desemboquen a l'Albufera, especialment la Séquia Reial del Xúquer, donant un cabal natural i net. Però des de 1980 aquests cabals estan disminuint, segons apunten diversos especialistes en temes hidràulics. I a més de disminuir, les aigües netes del Xúquer es tornen brutes quan s'incorporen al llac. La minva de cabals ha estat constant en els últims anys, disminució que va paral·lela a l'augment de les aigües residuals. Però la situació encara pot anar a pitjor. El Pla Hidrològic Nacional contempla el transvassament del Xúquer-Vinalopó, mentre que els aquífers de Castella-La Manxa que alimenten el Xúquer estan sobreexplotats per l'agricultura i ha baixat el seu mantell freàtic de forma alarmant.

No és qüestió de la sequera ni un fet conjuntural, és un problema estructural que afecta als sistemes aquífers i a una bona gestió en matèria de sanejament. Un problema que exigeix amplitud de mires, valentia política i fugir de les demagogies d'alguns dels nostres governants valencians, que no dubten culpabilitzar a altres Administracions per temes que hauríem de resoldre el Govern autonòmic valencià, que té competències per a fer-ho. Si es continua deixant a l'Albufera sense sobrants de cabals del Séquia Reial que l'ha mantinguda viva en els últims 250 anys, el Parc Natural es veurà irremediablament abocat en un estat agònic. I si no és fan inversions de sanejament de gran envergadura econòmica (no parxes com s'ha fet fins ara), la contaminació continuarà en la història del temps. ■

# La Fundació organitza diversos cursos formatius per associacions a Aldaia, Mislata i Silla



Ezequiel Castellano entrevista a Alfred Domínguez en Aldaia Ràdio.

**Aquests cursos suposen una formació directiva, operativa i comú a la diversitat existent entre les associacions de la comarca.**

**D**urant el primer semestre de 2006 la Fundació Horta Sud ha realitzat una intensa acció de foment de l'activitat associativa a la comarca. Quatre cursos formatius i l'entrega de les ajudes als projectes interassociatius, que concedeix la juntament amb Caixa Popular. Així mateix, el president de la Fundació, Alfred Domínguez, ha participat en diverses entrevistes en mitjans de comunicació locals i comarcals de l'Horta per a difondre les activitats de la Fundació.

Els cursos formatius s'han realitzat a Silla, Mislata i Aldaia, en col·laboració amb Caixa Popular i la Xarxa Joves.net. Tres d'ells han tractat el tema de com convertir les idees d'una associació en acció. Un es va impartir a Silla per Ana Fernández els dies 28 de febrer y 2, 7, 9 i 14 de març. Altres dos a Mislata: un per Felipe Castillo els dies 23-28-30 de març i 4 d'abril, i altre per Noelia Valero els dies 4, 10 i 11 de març.

Altre curs, titolat "Règim fiscal per a associacions" es va impartir a Silla per Felipe Castillo els dies 23, 28, i 30 de març i 4 d'abril. I finalment es feu un curs de "Comunicació digital" a Aldaia, a càrrec de Jesús Lorenzo, els

dies 13, 20 i 27 març i 3 i 10 d'abril. És important per a la gestió de les associacions el coneixement de temes fiscals i laborals, ja que d'això depèn moltes vegades una correcta comptabilitat, la possibilitat de crear ocupació juvenil i conèixer el règim de donacions a les associacions sense ànim de lucre. També és interessant conèixer els passos legals que cal prendre per a posar en marxa idees associatives, i descobrir tots els avantatges que pot aportar l'ús de la xarxa d'Internet per a comunicar-se amb els associats, trobar materials útils o informar de les activitats pròpies.

Aquests cursos suposen una formació directiva, operativa i comú a la diversitat existent entre les associacions de la comarca. Els principals destinataris són els membres dels òrgans directius associatius, qui suposen el motor d'arranc dels seus associats. S'organitzen gratuïtament i directament als municipis interessats, mitjançant la gestió de la Fundació Horta Sud, la mediació i infraestructures dels Ajuntaments i la col·laboració de Caixa Popular.

Els dirigeix la Fundació a través del Centre de Recursos Associatius de l'Horta

Sud, que funciona des de fa set anys, i que tracta de donar resposta a les necessitats del teixit associatiu de la comarca, a partir de quatre pilars bàsics: dinamització, informació, formació i assessorament. La seua pretensió és aconseguir dos grans objectius: per un costat, dinamitzar i estimular el teixit associatiu de l'Horta Sud i, per altre, enfortir les associacions oferint-les recursos formatius i informatius. Entre d'altres serveis útils per a associacions, des de l'any 2000 publica el butlletí bimestral *Papers Associatius de l'Horta Sud*, de difusió gratuïta. Anualment, convoca una jornada de diàleg i convivència comarcal i un programa d'ajudes a projectes interassociatius. ■



Curs formatiu realitzat per a associacions.

# Activitats del Museu Comarcal de l'Horta sud

ADRIÀ BESÓ

Director del Museu Comarcal

**D**urant aquest primer semestre s'han realitzat les següents activitats, que, dins dels objectius del museu, tracten de recuperar i difondre el patrimoni cultural de la comarca des de les seues diferents manifestacions tant materials com immaterials.

## PRESENTACIONS DE LA PEÇA DEL MES

Durant el primer semestre s'han presentat l'enclusa de boter i la tregilla, i el dia 21 de juny s'ha celebrat el ja tradicional sopar faixat de comiat amb una vetlada de literatura oral a càrrec de Llorenç Giménez. S'han alternat les presentacions de les peces al museu amb altres per diferents municipis de la comarca. Així, el dia 25 de març es va presentar el botijot a Catarroja.

## EXPOSICIÓ DEL NINOT

Del 15 de febrer al 10 de març el museu va acollir l'Exposició del Ninot a la Sala Faitanar, on van estar exposats els ninots aportats per les comissions falleres de Torrent.



Exposició del ninot.



Concert de jazz al Museu.



Exposició "Temps de ràdio a l'Horta Sud".

## EXPOSICIÓ: TEMPS DE RÀDIO

El dia 11 d'abril es va inaugurar aquesta exposició que ens apropa a la ràdio a la comarca. Hi van intervindre el periodista Francesc Martínez, la presidenta del museu Empar Navarro i el periodista Bernardo Guzmán, cap d'informatius de la Cadena Ser a la Comunitat Valenciana. Aquesta exposició ens apropa al món de la ràdio a la comarca entre 1936 (quan es crea la primera emissora: Radio Torrente) fins al 1966, quan tanca una sèrie d'emissores parroquials que havien estat operatives a partir de 1955. Les escoles que han visitat l'exposició han pogut participar en un taller de muntatge de ràdios de galena a càrrec de membres de la URE-Secció Local de Torrent.

## COMMEMORACIÓ DEL DIA INTERNACIONAL DELS MUSEUS

El museu s'ha sumat enguany a la celebració del Dia Internacional dels Museus amb una sèrie d'activitats que tracten de recuperar la memòria de la cria del cuc de seda a la comarca. El 18 de maig és la data fixada pel Consell Internacional dels Museus (ICOM), per això durant eixa setmana els xiquets i xiquetes que venien acompanyats de la seua família amb els seus pares han estat obsequiats amb una capseta de cucs de seda.

## CICLE: MÚSICA AL MUSEU

Per tercer any consecutiu, s'ha celebrat durant el mes de juny aquest cicle que intenta recuperar i divulgar la tradició oral de la cançó valenciana, tot enllaçant amb el panorama actual de la nostra producció musical. S'ha organitzat en quatre sessions, totes elles amb una conferència a les 20 hores, seguida d'un concert després de sopar. El dia 1 de juny, Francisco Blanco va parlar sobre el jazz a València, que va precedir el concert de Combo Reunión Taller de Sedajazz. El dia 8, Josemi Sánchez va tractar el tema de la improvisació dels textos en la música tradicional, i a continuació es va escoltar el concert de Va de Cant. El dia 15, Lluís Xavier i Miquel Flores van parlar sobre jotes i fandangos meridionals, per a donar pas al concert del Grup Alacant, i finalment el cicle es va tancar el dia 22 amb la conferència d'Eduard Cavaller sobre danses i balls de carrer i el concert del grup Tres fan ball.



# Quatre associacions de l'Horta Sud creen una imatge corporativa per a fomentar el xicotet comerç local

CRISTINA VALERO



L'acte de lliurament de les ajudes es realitzà a Silla.

**Aquest programa, té l'objectiu d'incentivar la realització de projectes de desenvolupament intercomarcals de caràcter cultural, social o econòmics presentats per associacions de la comarca.**

**E**n la convocatòria 2005 del Programa de Cooperació per a les Associacions de la Comarca, les entitats guardonades han estat l'Associació d'Empresaris i Comerciants de Silla, l'Associació de Comerciants de Catarroja, l'Associació de Comerciants de Paiporta i l'Associació de Comerciants de Picassent, així com la comparsa cristiana Artal de Manises amb el Club d'Escacs Ciutat de Manises i Benetússer, i Guaix-Coordinadora pel Valencià en col·laboració amb Torrent-La Gavella.

Aquest programa, que convoquen anualment la Fundació Horta Sud i Caixa Popular, té l'objectiu d'incentivar la realització de projectes de desenvolupament intercomarcals de caràcter cultural, social o econòmics presentats per associacions de la comarca que promouen la col·laboració entre associacions dins de la mateixa població o en l'àmbit comarcal.

Especialment significatiu, pel seu abast econòmic i social, ha estat el

primer dels tres projectes guanyadors: la creació d'una imatge corporativa conjunta per a potenciar el comerç local a la comarca de l'Horta. Un projecte presentat i desenvolupat conjuntament per l'Associació d'Empresaris i Comerciants de Silla, l'Associació de Comerciants de Catarroja, l'Associació de Comerciants de Paiporta i l'Associació de Comerciants de Picassent. Aquest projecte ha rebut una dotació econòmica de 3.250 euros.

Aquesta imatge corporativa fa referència a la bossa de la compra amb totes les connotacions explícites i directes respecte del concepte de comerç en general, un missatge que queda matissat amb les lletres L i O de local, que simbolitzen el grup d'associacions i la unió entre elles. Un disseny que, en conjunt, provoca dinamisme i transmet sensació d'obertura i proximitat, les característiques del comerç local. En l'acte de lliurament dels premis, el director general de Caixa Popular, Jo-

sep Maria Soriano, va destacar que el xicotet comerç ha de saber "plantar cara" a les grans superfícies. "Si s'organitzen i es professionalitzen, tenen moltes possibilitats de guanyar la batalla". Per la seua banda, Alfred Domínguez, president de la Fundació Horta Sud, va assegurar que aquest tipus d'unions demostren la seua "labor pública pel bé comú".

El segon premi va ser per al projecte de realitzar uns Escacs Vivents per mitjà de les arts escèniques, de la música i del teatre, presentat per la comparsa cristiana Artal de Manises i el Club d'Escacs Ciutat de Manises, als quals es concedí una dotació de 1.000 euros.

El tercer premi, dotat amb 750 euros, fou per als col·lectius Guaix i La Gavella de Torrent. Amb eixos diners, segons va explicar el president de Guaix, Vicent Moreno, s'editaran mapes físics de la Comunitat Valenciana per a l'ensenyament a les escoles. ■

# Una educació de qualitat a l'abast de tothom

CRISTINA VALERO



**Els discapacitats psíquics de la comarca tenen al seu abast un servei de modernitat. La Mancomunitat de l'Horta Sud disposa de dos centres ocupacionals per a discapacitats psíquics als municipis d'Aldaia i Catarroja i un Centre d'Educació Especial ubicat a Torrent. Tots tres treballen mitjançant la motivació i la preocupació per la salut física, mental i emotiva dels alumnes que aprenen i desenvolupen un treball en els diferents centres.**

**E**ncara que cadascun d'aquests centres es gestiona independentment, tots pertanyen a la Mancomunitat que és qui demana les ajudes a l'administració pública. Amb aquestes ajudes, que arriben de la Conselleria de Benestar Social, tots tres centres mancomunats financen les despeses regulars que genera el funcionament. El primer d'ells es troba a Catarroja i s'anomena Nou d'Octubre. El titular del centre ocupacional és la Mancomunitat de l'Horta Sud, però la gestió està a càrrec del Patronat d'Educació Especial Reina Doña Sofía. En l'actualitat, al Nou d'Octubre hi ha 75 persones amb discapacitat psíquica de diferents graus, des de persones greument afectades fins a nivells més lleus que desenvolupen cada dia un treball remunerat.

Per tal que una persona pugui entrar al centre, només cal tindre el certificat de minusvalidesa i estar empadronat en un municipi de l'Horta Sud. Una vegada ja dins del centre ocupacional, els discapacitats realitzen activitats de ceràmica, d'artesanía amb la fusta i, fins i tot, cultiven un camp. Així, a les aules de ceràmica es confeccionen imants de nevera, pots per a guardar

els llapis i materials d'oficina com ara pinces per a col·locar missatges. Al taller de fusta, per altra part, s'elaboren marcs per als quadres i jocs de taula. Totes les activitats estan coordinades per psicòlegs que dissenyen i duen a terme programes individuals per tal d'aconseguir l'ajustament personal de cada persona utilitzant el treball com a eina terapèutica. El producte d'aquest treball es comercialitza com a subcontractes en els tallers de producció pròpia, en tendes i en un lloc de venda al mercat de Catarroja.

Els centres ocupacionals de la Mancomunitat de l'Horta Sud pretenen potenciar la integració laboral d'aquelles persones que poden accedir a un lloc de treball protegit o normalitzat. Per a això es mantenen contactes amb empreses, centres especials de treball i programes municipals.

L'altre centre ocupacional que pertany a la Mancomunitat de l'Horta Sud s'anomena Acypsa i també acull discapacitats psíquics amb diferents graus d'afectació. Igual que en el Nou d'Octubre, en Acypsa els discapacitats realitzen un treball remunerat simbòlicament i els productes resultat d'aquest treball es comercialitzen.

En Acypsa són importants les activitats d'esplai com ara l'esport. Hi ha un psicòleg i una fisioterapeuta que organitzen activitats esportives amb les quals també es treballa l'aspecte físic i psicològic. Tots els divendres es juga un partit de futbol al pavelló d'Aldaia.

Al final de la temporada mai no es perden la festa de cloenda al llot del Túria, on s'ajunten tots els esportistes de totes les lligues que es disputen. És en eixe acte quan es lliuren les medalles per a tots els participants.

La Mancomunitat de l'Horta Sud disposa del Centre d'Educació Especial La Unión a Torrent. Té capacitat per a trenta alumnes i atén xiquets plurideficients de 3 a 21 anys. Segons la directora M<sup>a</sup> Carmen del Río, allò més destacable és "la satisfacció dels pares i mares que busquen el tracte humà i la creació d'un entorn el més familiar possible".

Al Centre d'Educació Especial La Unión hi ha cinc classes, de les quals s'encarreguen dos educadors per aula, i a més hi ha dos fisioterapeutes, un logopeda i un psicòleg, en total 14 treballadors per a atendre els alumnes amb qui treballen sobretot els hàbits d'autonomia. ■

# XIX Trobada d'Escoles en Valencià a Picassent

COLOMA GRADOLÍ



**78 centres escolars desfilaren en la tradicional cercavila que omplí els carrers de Picassent de festa per la nostra llengua. A la zona de l'Ermita es muntaren 130 tallers de manualitats, cinema en valencià, editorials, discogràfiques, solidaris, etc.**

«Picassent puga assumir aquest compromís de forma satisfactòria». A l'acte acudiren representants de diverses associacions de Picassent, dels centres d'ensenyament, com també, públic en general.

El divendres 11 de novembre de 2005 Picassent presentà a la comarca de l'Horta Sud la seua Trobada d'Escoles en Valencià.

L'acte consistí en un sopar popular celebrat al Poliesportiu de Picassent, al qual assistiren representants de centres d'ensenyament, associacions, entitats culturals i corporacions de tota la comarca. Fou tot un èxit d'assistència. La vetllada estigué amenitzada per un quartet de jazz. En finalitzar l'acte, es repartiren als assistents uns obsequis, gentilesa de l'Ajuntament.

El dibuix guanyador per al cartell de la Trobada pertany al CEIP Orba d'Alfàfar, el qual es decidí en votació en una reunió de comarca celebrada a Torrent. I el seu eslògan és "A poc a poc Valencià a més".

A partir d'ací el dibuix s'incorporà a tot el material de la Trobada: calendaris, carpetes, samarretes, motxilles, etc.

## HOMENATGE A SAÓ

És tradició que en totes les Trobades es faça l'homenatge a una persona o col·lectiu, la trajectòria professional dels quals haja destacat per la defensa i l'ús social de la nostra llengua.

Enguany, s'homenatjà un col·lectiu, concretament la revista "Saó", una de les primeres publicacions mensuals en valencià que, des de fa trenta anys, tracta temes d'actualitat, culturals, socials, religiosos, etc., i gaudeix a més d'un gran prestigi intel·lectual pel tractament i la seriositat amb què elabora els temes publicats.

I, a més a més, Picassent també va retre homenatge a Joan Pla, mestre de Picassent que va fer possible que les classes es feren en valencià a l'escola abans de la LLei d'Ús.

El sopar homenatge se celebrà el divendres 24 de març. Hi van assistir

**P**icassent ha acollit la primavera de 2006 la XIX Trobada d'Escoles en Valencià; concretament, el diumenge 2 d'abril.

Aquesta població de l'Horta Sud fou la seu de la festa per la llengua més nombrosa i popular.

Només conèixer la notícia, al maig de 2005, les diferents comissions de treball iniciaren reunions periòdiques perquè la Trobada de 2006 fóra, una vegada més, una jornada lúdica, reivindicativa, participativa i, sobretot, compromesa amb el valencià.

La Trobada es presentà al poble el dijous 20 d'octubre de 2005 en un acte públic celebrat al saló de plens de l'Ajuntament, en el qual intervingué l'alcaldeessa, Conxa García, la regidora d'Educació, Empar Campos i Vicent Moreno, president de la Coordinadora pel Valencià "Guaix". En el seu discurs, l'alcaldeessa posà èmfasi en el fet que «La Trobada és un acte del poble i per al poble i, per tant, tots hem de col·laborar-hi, cadascú dins de les seues possibilitats. Serà necessari, per tant, un gran esforç comú perquè Pi-



Els xiquets i xiquetes foren els autèncics protagonistes.





Picassent va ser un riu de gent durant la Trobada.

## La jornada estigué amenitzada amb l'actuació de la Banda Juvenil de Picassent, les danses populars, el ball de bastonots, tabals i dolçaines.

78 centres escolars desfilaren en la tradicional cercavila que omplí els carrers de Picassent de festa per la nostra llengua i a la zona de l'Ermita es muntaren 130 tallers de manualitats, cinema en valencià, editorials, discogràfiques, solidaris, etc.

La jornada estigué amenitzada amb l'actuació de la Banda Juvenil de Picassent, les danses populars, el ball de bastonots, tabals i dolçaines...

El punt i final a un dia redó el posà una paella gegant al pati del CP Verge de Vallivana.

Després del Dia de la Trobada, encara se celebraren dos actes més: En primer lloc, el lliurament dels premis Sambori de narrativa infantil i juvenil que fou presentat per Vicent Moreno, president del Guaix, i pel contacontes Llorenç. I que comptà amb l'actuació del grup Trobada. A la fi de l'acte, se serví un berenar a tots els assistents.

Finalment, el divendres 28 d'abril se celebrà el sopar de cloenda dels actes derivats de la Trobada. L'alcalde de Picassent, Conxa García, agrai públicament la labor realitzada per tots els col·lectius que han contribuït perquè la Trobada haja sigut tot un èxit d'assistència i de participació.

En el transcurs del sopar, al qual assistiren al voltant d'un centenar de persones, l'alcalde obsequià als directors de tots els centres amb un llibre de la Volta a Peu, confeccionat per Tola, centre ocupacional de discapacitats psíquics ubicat a Silla, com també un socarrat amb el dibuix de la Trobada 2006, obra artesanal realitzada per l'artista local Ximo Amoros.

més de 300 persones: Conxa García, alcaldessa de Picassent i autoritats, el president d'Escola Valenciana, Diego Gómez; el president del Guaix, Vicent Moreno, alcaldes i regidors dels ajuntaments d'Albal, Alaquàs, Aldaia, Alfafar, Benetússer, Silla, Torrent, Picanya, Sedaví, Llocnou de la Corona (...), homenatjats d'anys anteriors, el Sambori, representants de diverses associacions de Picassent, diferents escoles de l'Horta Sud, etc.

Del 21 al 31 de març començà la tradicional Volta a Peu que recorregué els centres escolars de tota la comarca. La Volta va concloure a Picassent, on tots els centres de la població es concentraren a l'Ermita per anar en cercavila fins l'avinguda de Torrent per tal d'inaugurar el monòlit del plànol comarcal, cedit a l'Ajuntament per Escola Valenciana.

Del 27 al 30 d'abril tingué lloc a la Casa de Cultura de Picassent la II Trobada Musical. Durant quatre dies més de 900 alumnes posaren veu, música i dansa sobre l'escenari del saló d'actes. La darrera cançó fou el "Xumba, xumba", interpretada per tots els centres participants. El conegut cantautor Paco Muñoz amenitzà amb temes infantils i populars la fi de totes les actuacions.

El dissabte 1 d'abril, també a la Casa de Cultura, es realitzà la I Trobada de Cors Infantils organitzat per l'associació d'amics de Cristòfor Aguado i La Nostra Escola Comarcal.

I, arribem així, al 2 d'abril, Dia de la Trobada.

La xifra de visitants que s'hi acostaren per tal de participar en aquest acte multitudinari fou de 18.000 persones aproximadament.



Es muntaren 130 tallers de manualitats.



Trobada de Cors Infantils.

# L'Albufera i l'Horta Sud: la difícil convivència

BORJA CATALÀ



La contaminació de les aigües ha desfet l'ecosistema de l'Albufera.

**Enguany fa 20 anys de la declaració del Parc Natural de l'Albufera. Després de dues dècades com a espai protegit, el principal problema de l'estany continua sent la contaminació provocada per les aigües residuals, tant urbanes com industrials. A més, cal afegir-hi la minva progressiva de cabals d'aigua neta del riu Xúquer, les aportacions del qual són vitals per a la supervivència de l'Albufera. L'estat d'aquest enclavament de biodiversitat està marcat pel seu entorn, ple d'indústries i infraestructures, i habitat per una població pròxima al milió i mig de persones. Amb aquesta pressió humana, que no s'ha aturat des dels anys 70, tots els esforços de conservació han tractat de fer possible que el Lluent, nom que hi donen els autòctons, deixi de ser la claveguera de l'Horta Sud.**

**U**na característica que podria definir l'Albufera seria la seua condició urbana. Envoltada per la ciutat de València, pels municipis de l'Horta del Camí Reial –la Pista de Silla– i per les ciutats més poblades del Baix Xúquer, aquest aiguamoll desfà la creença que un parc natural és un paratge allunyat de les aglomeracions urbanes, relativament aïllat i on la presència de l'ésser humà gairebé no s'ha fet notar. “Hi ha molt pocs parcs naturals a tot el món que estiguen a tan sols 10 minuts

*de la tercera ciutat més poblada d'Espanya, propers a un dels ports més poblats del Mediterrani, que estiguen travessats de nord a sud per infraestructures tan importants com l'A-7, la N-332, la CV-500, el ferrocarril València-Gandía, etcètera. I després, de nord a sud i d'est a oest per una atapeïda i densa xarxa de camins rurals que són els que travessen la marjal”, afirma el director del parc, José Segarra. I és clar, aquesta proximitat fa que siga molt més sensible al*

desenvolupament econòmic i al creixement urbanístic, especialment marcat a la zona els darrers 30 anys. Aquesta raó és la que porta Antonio Goytre, d'Acció Ecologista-Agró, a creure que la protecció de l'Albufera és una decisió que els diversos governs autonòmics han pres sense massa convicció: “L'Albufera està en un lloc massa privilegiat, des del punt de vista del negoci, en la mesura que abasta una zona del litoral, que s'ha intentat urbanitzar diverses vegades,



Mapa del Parc Natural de l'Albufera.

**“L'Albufera està en un lloc massa privilegiat, des del punt de vista del negoci, en la mesura que abasta una zona del litoral, que s'ha intentat urbanitzar diverses vegades, ja que era la solució per als abocaments de tots el municipis dels voltants de l'Albufera... Condemnar a la no-utilització més de 20.000 hectàrees de terreny és una decisió que en un lloc com és el municipi de València, a la costa, a l'àrea metropolitana, fa la sensació que hi estàs perdent un espai en el qual es podrien fer negocis d'un altre tipus.”**

*ja que era la solució per als abocaments de tots el municipis dels voltants de l'Albufera... Jo crec que condemnar a la no-utilització més de 20.000 hectàrees de terreny és una decisió que en un lloc com és el municipi de València, a la costa, a l'àrea metropolitana, fa la sensació que hi estàs perdent un espai en el qual es podrien fer negocis d'un altre tipus”. La proximitat a l'àrea metropolitana de València és, doncs, el factor decisiu a partir del qual hom ha d'analitzar l'estat de salut del Lluent.*

### LA CONTAMINACIÓ

El creixement urbanístic industrial de l'Horta Sud dels anys 60 i 70 ençà, fet sense planificació prèvia, va provocar un augment molt considerable de la contaminació de les aigües de l'Albufera. Encara pot trobar-se gent major que recorda que els llauradors que conreaven l'arròs ho feien descalços, i que bevien l'aigua de l'Albufera. Això hui constituïria una pràctica molt perillosa per a la salut de qui gosara fer-ho. L'arribada a l'estany d'aquestes aigües residuals, de les fàbriques, de les cases, etcètera, n'ha provocat l'eutrofització: çò és, una excessiva entrada de nutrients o contaminants (com fosfats o nitrats) que fan que les plantes i altres microorganismes cresquen

en abundància. El problema ve més tard quan aquests organismes moren, perquè la seua descomposició provoca un descens dels nivells d'oxigen en l'aigua. En casos com el de l'Albufera s'ha arribat a situacions d'anòxia, en què els peixos moren ofegats per la manca d'oxigen. L'eutrofització és la que fa que el Lluent tinga aqueix color verd fosc.

Per fer front a aquesta entrada de residus al Lluent, a les acaballes del segle que hem deixat arrere es van construir diverses estacions depuradores d'aigües residuals (EDAR) que envolten el parc natural: Pinedo, el Perello-net, el Saler, Cullera... A més, també calgué connectar els municipis a aquesta xarxa de depuració. A la nostra comarca, el Col·lector Oest era l'encarregat de conduir les aigües residuals de les poblacions del Camí Reial, de Picanya a Silla, fins a l'EDAR de Pinedo 2. Però tothom coincideix a assegurar que aquesta infraestructura s'ha quedat obsoleta i es desborda fàcilment, cosa que sol passar quan plou. L'aigua contaminada que vessa acaba moltes vegades a les séquies, i per elles viatgen fins a l'estany. No debades, la séquia de Ravisanxo és la principal via d'entrada de contaminants. L'Albufera continua bruta, i per aquesta raó Antonio Goytre nega que

hi haja hagut una millora en l'estat de salut del Lluent des de la declaració del parc natural ençà, ben al contrari, el membre del grup ecologista creu que la situació ha empitjorat, i que el que s'ha fet fins ara només ha servit per a evitar que tot l'ecosistema morira. Polítiques i intervencions que Goytre titla de “pegats”.



Les aigües baixen brutes per les séquies.



Assut d'Antella, d'on naix la Séquia Reial del Xúquer, la qual aporta aigües netes a l'Albufera amb els seus cabals sobrants.

### EL XÚQUER, UN RIU QUE CADA VEGADA ARRIBA AMB MENYS AIGUA

Al problema de la contaminació cal sumar la pèrdua de cabal que des de que es va començar a desenvolupar el regadiu a la Manxa oriental, a principis dels anys 80, ha patit el riu Xúquer. L'Albufera es nodreix principalment de les aigües del Xúquer, que li arriben a través de la Séquia Reial, principalment. Però, com conta el geògraf Carles Sanchis Ibor, del Centre Valencià d'Estudis del Reg (CVER), "les comunitats de regants de la Ribera s'han vist obligades a treballar amb molta més eficiència, amb menys recursos i això ha fet que una part dels sobrants que abans els llauradors o els regants abocaven a les

séquies de drenatge i acabaven a l'Albufera, ja no hi acaben. I això fa que l'Albufera ara estiga rebent molta menys aigua que la que rebia en el passat i això provoca que hi haja una concentració major de contaminants, perquè el volum d'aigua neta respecte dels contaminants que hi arribaven s'ha reduït". I per aquesta raó, cada any arriba menys aigua a l'Albufera.

Acció Ecologista-Agró denuncia que, si bé el Pla de Conca del Xúquer de 1997 assignava a l'Albufera 100 hectòmetres cúbics, la realitat és ben diferent, i Antonio Goytre afirma que al Lluent li arribaran enguany només 10 hectòmetres cúbics d'aigua neta. "Caldría revisar el Pla de Conca del Xúquer per conèixer les seues assignacions reals, la

**l'Albufera ara reb molta menys aigua que la que rebia en el passat i això provoca que hi haja una concentració major de contaminants, perquè el volum d'aigua neta respecte dels contaminants que hi arriba s'ha reduït.**

situació real", conclou Goytre. Un altre fet que han criticat els ecologistes és que el programa "AGUA Albufera", presentat pel Ministeri de Medi Ambient al darrer estiu, no incloïa l'actuació destinada a aportar recursos fluvials a l'Albufera des de Tous-Antella. Per totes aquestes raons, per a Antonio Goytre i, amb ell, el grup ecologista, no té sentit parlar de transvasament al Vinalopó ni d'alternatives, "el problema és que el Xúquer no té aigua", comenta.

Segons el director del parc natural, José Segarra, "la mutilació del Pla Hidrològic Nacional (PHN) ens ha causat un problema, perquè ací [referit al País Valencià] es mantenen els compromisos sense rebre el que ens pertocava de l'Ebre". De fet, el PHN tenia prevista una injecció d'aigua de l'Ebre al Xúquer, que compensaria la pèrdua de cabals cap a les comarques del sud. Però la derogació del transvasament no ha estat acompanyada per la derogació del transvasament al Vinalopó. Amb la modificació del trajecte de la conducció Xúquer-Vinalopó, la qual situa el nou punt de presa d'aigua a Cullera, Segarra creu que el transvasament deixa de ser un problema per a l'Albufera. "Si es fa des de l'assut de la Marquesa (a Cullera) no ens afecta", opina el màxim responsable del parc natural.



El cabal del Xúquer és vital per a la supervivència de l'Albufera.



La contaminació contrasta amb la bellesa d'alguns paisatges del Parc Natural.

### UN PRUG POLÈMIC I TARDÀ

Deixant a banda els problemes externs que afecten el parc –externs perquè estan provocats en bona mesura per agents de l'exterior–, la darrera polèmica en la gestió de l'espai ha estat l'aprovació del Pla Rector d'Ús i Gestió (PRUG). Aquest document, que s'aprovà el 19 de novembre de l'any 2004, és una norma jurídica de regulació dels usos i de la gestió del Parc Natural de l'Albufera o, en paraules del director del parc, José Segarra: *"El PRUG ens ve a dir què és el que es pot fer i el que no es pot fer al Parc Natural de l'Albufera, i on es pot fer allò que es pot fer"*.

D'entrada, l'aprovació d'aquest text ja hauria de ser una bona notícia, ja que ha tardat més de 18 anys a ser redactat i aprovat. *"Per qüestions de conflicte polític no s'ha tret endavant perquè el problema de la gestió dels parcs naturals en un entorn com aquest és que hi ha molts interessos, en la cacera, en l'agricultura... hi ha molts interessos molt diversos, des de focus molt diversos i molt contraposats, de manera que és fàcilment una font de conflicte"*, explica Sanchis Ibor. Però del resultat final les opinions divergeixen notablement. Per al director del parc natural, el PRUG proporciona una gran satisfacció i tranquil·litat ja que, segons comenta, garanteix la

nul·la capacitat d'arbitrarietat per part de la gestió de l'Albufera. *"Amb el PRUG a la mà no caben interpretacions de poder desviar-te un mil·límetre del que diu el PRUG, perquè està tot predeterminat. I això, des del punt de vista jurídic és una garantia de seguretat jurídica"*, afirma Segarra. Al pol completament oposat s'ha situat Acció Ecologista-Agró, grup que s'ha mostrat molt crític amb el Pla Rector i que ha presentat un recurs al Tribunal Superior de Justícia de la Comunitat Valenciana.

En el recurs presentat als tribunals, els ecologistes citen un seguit d'estudis que van mostrant la degradació de l'Albufera en els darrers anys. Citant del text: *"La història del Parc Natural*

*de l'Albufera és la crònica del seu deteriorament mediambiental"*. I per demostrar-ho acudeixen a diversos estudis elaborats per la Generalitat Valenciana. *"No vam inventar res, [...] ens vam limitar a reproduir conclusions i diagnòstics coneguts"* asseguren els membres d'Acció Ecologista-Agró. Però l'aspecte que més ha preocupat els ecologistes és l'afirmació que es fa en el preàmbul del PRUG, que afirma que el desenvolupament econòmic i la conservació dels valors mediambientals i culturals no són contraposats, sinó complementaris.

Antonio Goytre es manifesta molt rotundament al respecte: *"Entre el 1986 i el 2006 la situació de l'Albufera ha empitjorat. I això per què ha succeït? Té alguna cosa a veure el desenvolupament econòmic? Té alguna cosa a veure el desenvolupament econòmic amb l'augment del procés urbanitzador? Té alguna cosa a veure el desenvolupament econòmic amb la utilització de pesticides i herbicides en el conreu de l'arròs? Té alguna cosa a veure el desenvolupament econòmic amb el fet de no obligar les empreses que estan contaminat a anar-se'n d'allí?"*. L'ecologista creu que el model econòmic aplicat per la Generalitat des dels darrers anys de govern socialista fins a hui porta als efectes que s'han produït a l'Albufera.

D'altra banda, sobre el turisme rural, José Segarra opina: *"Jo no crec que*



Embarcador de l'Albufera.

## Segarra especifica que es reclassificarà sòl per creixement demogràfic o per necessitats de servei públic.

*no hi haja un incipient turisme ornitològic, un incipient turisme ecològic, un incipient turisme de gaudir el paisatge i de viure en una masia o en un casallot enmig de la marjal, i si a més obliques aqueixes persones que per a obrir aqueix establiment han de tindre una depuradora i depurar les seues aigües fecals a la séquia, jo crec que això no serà el mal del parc natural, al contrari”, són les seues paraules. Pel que fa a l'educació ambiental, Goytre creu que seria molt positiva, però que això hauria d'haver entrat en el PRUG. En canvi, creu que el turisme rural no té sentit a l'Albufera, ja que està dins d'un entorn urbà. I respecte de l'hostaleria, l'ecologista considera que ja n'hi ha prou oferta als municipis de la zona, i que caldria fomentar que els equipaments de serveis, com són restaurants o discoteques, se n'anaren fora. “Del que es tracta és que no hi haja ningú menjant ahí, perquè això és un luxe, un luxe de biodiversitat”, sentència.*

Recorda el catedràtic de Sociologia de la Universitat de València, Ernest Garcia, que en els primers anys d'existència del parc natural, l'oposició a la protecció va desencadenar la creació d'associacions com APEPNA (Associació de Propietaris i Empresaris del Parc Natural de l'Albufera), que tenien com a objectiu combatre les mesures de protecció. El mateix Garcia afirma que el de l'hostaleria “és un conflicte obert i en el fons innegociable perquè això són activitats que en qualsevol parc natural han d'estar restringides severament”.



El Port de Catarroja és una de les zones més contaminades del parc.

### LA POR DE LA RAJOLA

El segon aspecte, no per ordre d'importància, que més ha preocupat els ecologistes és la possibilitat de permetre noves construccions a l'interior del parc natural. El preàmbul del PRUG indica que “durant la tramitació del projecte de PRUG, distints ajuntaments de municipi i nuclis pedanis, com també diversos col·lectius socials vinculats tots als nuclis històrics de població de Pinedo, el Palmar i el Perellonet, han posat en evidència una sèrie de necessitats socials que el PRUG ha d'abordar habilitant la possibilitat d'actuacions urbanístiques en determinats sectors de l'entorn d'aquestes poblacions, a proposta dels ajuntaments respectius i amb les garanties ambientals suficients”. Per aquesta raó s'han modificat algunes normes sobre l'activitat urbanística al parc. El mateix Pla Rector inclou algunes actuacions, com el real·lotjament dels veïns desallotjats per les obres de la Zona d'Activitats Logístiques (ZAL) del port de València, o la construcció d'un col·legi i d'un centre de salut al nucli del Perelló.

El director del parc natural explica aquestes modificacions: “Ací hi havia

*un problema per als habitants dels nuclis de població que queden dins del parc natural, perquè si els deixàvem amb la mateixa superfície de sòl urbà, estàvem limitant aqueix creixement”. Segarra especifica que es reclassificarà sòl per creixement demogràfic o per necessitats de servei públic. Però Antonio Goytre critica que el creixement demogràfic de Pinedo, per exemple, és pràcticament nul. Goytre considera que la necessitat de real·lotjar els afectats per la ZAL a Pinedo és una mentida, perquè aquesta gent ja està rebent les claus de les seues cases noves, construïdes prop d'on viuen abans. L'ecologista creu que l'autèntic problema rau en el fet que ja no es podrà negar la reclassificació de terrenys a altres zones del parc natural si s'exposen les mateixes raons que a Pinedo. “El problema és el canvi de concepte, deixar de respectar aqueixa mena de principi intocable que diu que en terreny de l'Albufera, que està classificat com a sòl no urbanitzable d'especial protecció, no es pot construir”, afirma. De la mateixa opinió és Carles Sanchis Ibor, qui creu que el problema és que es crea un precedent legal perillós.*



Carrissar de l'Albufera.

**“Si no hi ha un pacte polític i social, el problema de l'Albufera serà recurrent, estarà sempre al límit de la degradació definitiva i posant pegats perquè allò no es col·lapse definitivament.”**



Gola del Pujol.

Respecte del cas de les infraestructures al Perelló (escola i ambulatori), Goytre considera que una de les polítiques que hauria d'haver adoptat la Conselleria, i el PRUG, seria tractar d'evitar que la població estacional esdevinguera fixa, perquè el que és una pressió que es produeix durant tres mesos, esdevé una pressió durant un any sencer. El mateix Goytre recorda que a molts municipis de l'interior els xiquets han de recórrer distàncies llar-

gues amb automòbil per carreteres en mal estat per tal d'anar a classe. “Els xiquets que no s'ha evitat que s'assentent al Perelló, no poden agafar un autocar que els porte a Sueca, que són set quilòmetres d'una carretera plana i que els torne després a la seua casa del Perelló, i els xiquets dels pobles de l'interior que volen estudiar han de fer-se 30 o 40 quilòmetres en autocar? Per què uns sí i altres no?”, es pregunta.

**DADES BÀSIQUES SOBRE EL PARC NATURAL DE L'ALBUFERA**

<b>Declaració del parc natural</b>	8 de juliol del 1986. Es constituïa el primer parc natural de l'etapa autonòmica.
<b>Extensió</b>	21.120 hectàrees (és el segon parc natural de major extensió del País Valencià, només per darrere de la serra d'Espadà, amb 31.024 ha).
<b>Ambients</b>	Hi ha quatre ambients representats: la restinga (platja, dunes i mallades), la marjal, l'albufera o llac i el bosc.
<b>Abast</b>	Terrenys de 13 termes municipals: València, Albal, Alfafar, Beniparrell, Catarroja, Massanassa, Sedaví, Silla (Horta Sud), Albalat de la Ribera, Cullera, Sollana, Sueca (Ribera Baixa) i Algemesí (Ribera Alta).
<b>Figures de protecció</b>	Parc Natural, Zona d'Especial Protecció per a les Aus (ZEPA), inclòs en la llista de zones humides d'importància internacional per a les aus en virtut de la Convenció Ramsar, i Lloc d'Interés Comunitari (LIC).

Font: Conselleria de Territori i Habitatge

## Mentre es mantinga el cabal ecològic d'aigua del Xúquer, el sistema es mantindrà com està, "ferit".

### EL FUTUR

Amb 20 anys d'edat, el Parc Natural de l'Albufera mira el futur amb una barreja contraposada d'expectatives, si bé tothom adverteix la lentitud amb què es realitzen les actuacions de millora. Ernest Garcia creu que, mentre es mantinga el cabal ecològic d'aigua del Xúquer, el sistema es mantindrà com està, "ferit". El director del parc natural, José Segarra, desitjaria que els avanços foren més ràpids: *"falta molt per arribar a una situació idíl·lica: caldria comprar més sòl, disposar de més mitjans, un major pressupost..."*, però vol transmetre un missatge d'es-



Les obres de sanejament del llac han sigut insuficients.

perança, perquè hi ha una ferma voluntat política. Per la seua banda, l'ecòlogista Antonio Goytre afirma que *"si no hi ha un pacte polític i social, el problema de l'Albufera serà recurrent, estarà sempre al límit de la degradació definitiva i posant pegats perquè allò no es col·lapsi definitivament"*. A

més, contràriament a la opinió del director de l'Albufera, no creu que hi haja una voluntat d'aconseguir que l'estany siga un lloc net.

El geògraf Carles Sanchis Ibor recorda que fa set anys estaven produint-se unes "fases clares". Era un moment en què es produïen les precipitacions de

### OBRES I INFRAESTRUCTURES REALITZADES EN L'ÀMBIT DE L'ALBUFERA (anys 1996-2006)

Intervenció	Any	Inversió	Administració
Sanejament de l'àmbit del Col·lector Oest	1998	12.000.000 €	Municipis, CMH, Generalitat i Unió Europea
Depuradora de Cullera	Finalitzada el 1999	10.100.00 €	Generalitat
Depuradora del Saler	En funcionament des del 1997	2.600.000 €	Generalitat
Depuradora del Perellonet	Finalitzada el 1998	Més de 6.000.000 €	Generalitat
Depuradora del Palmar	Finalitzada el 1998	1.200.000 €	Generalitat
Depuradora del Mareny (Sueca)	En funcionament des del 1996	1.200.000 €	Generalitat
Depuradora del Perelló (Sueca)	En funcionament des del 1996	Més d'1.200.000 €	Generalitat
Ampliació i tractament terciari de la depuradora de Pinedo	Funciona des del 2005	42.000.000 €	Generalitat
Depuradora d'Algemesí-Albalat	Funciona des del 2000	7.000.000 €	Ministeri de Medi Ambient
Depuradora de Sueca	Funciona des del 2000	6.000.000 €	Ministeri de Medi Ambient
Depuradora Albufera Sud	Funciona des del 2005	29.000.000 €	Ministeri de Medi Ambient
Depuradora Alzira-Carcaixent	En execució	17.000.000 €	Ministeri de Medi Ambient

Font: Conselleria d'Infraestructures i Transport

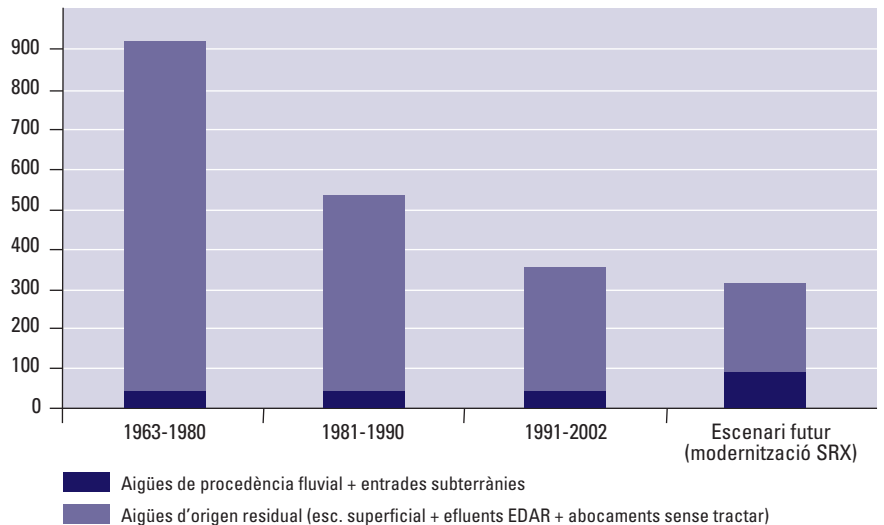


## “Falta molt per arribar a una situació idíl·lica: caldria comprar més sòl, disposar de més mitjans, un major pressupost...”

tardor i entrava al Lluent més aigua dolça, i aigua més neta. Durant un període de temps desapareixia tot aquell excés de producció de microorganismes –que és el que fa que l'aigua tinga el color verdós–, aquella producció passava a ser eliminada pels organismes superiors i l'Albufera tornava a estar transparent. “De vegades durant una setmana, altres anys durant dues o tres setmanes, es produïa una fase clara i l'aigua de l'Albufera es netejava. Això ens donà molta esperança a tots, i ens va fer pensar que potser arribaríem alguna dia a veure l'Albufera neta, com la van veure els nostres pares”, explica Sanchis Ibor. Però, com ell mateix apunta, la situació del Xúquer i la saturació a què han arribat les depuradores i els col·lectors porten a pensar que “en 30 anys açò no estarà solucionat”. I afegeix: “Si es posaren ara tots els diners que fan falta, potser tindríem alguna possibilitat. Però tal com veig les coses, jo crec que serà difícil. Espere que el meu fill veja l'estany net, però el problema de la contaminació està molt malament”.

L'Albufera està ferida. La contaminació de l'aigua, les infraestructures que la travessen, els interessos econòmics i la manca de consciència ecològica són factors que han deixat aquest reducte de biodiversitat solcat de cicatrius. El pacte social és bàsic perquè en el futur l'Albufera conserve tota la riquesa que la van convertir en el primer parc natural del poble valencià. Però la pressió econòmica de la zona constitueix l'amenaça més greu. La convivència resulta sempre molt difícil. ■

### RELACIÓ ENTRE AIGÜES RESIDUALS I RESTA D'ENTRADES A L'ALBUFERA



Font: Acció Ecologista-Agró

### EL COL·LECTOR OEST, UN FORAT NEGRE A L'ALBUFERA

Un punt d'entrada de residus a l'Albufera és el Col·lector Oest. Aquesta conducció era l'encarregada de recollir tots els abocaments del municipis al nord i a l'oest de l'Albufera (els de la nostra comarca) i conduir-los cap a la depuradora de Pinedo. Però aquesta infraestructura s'ha quedat obsoleta, i sovint es veu desbordada. A més, en èpoques de pluja s'escota la seua capacitat de transport, ja que no té des-aigües pluvials. Per això, els xàfeces molt lleugers provoquen que vesse a les séquies aigües amb un contingut residual molt elevat que acaben finalment a l'Albufera, com és el cas de les Barraques de Catarroja, que aboquen directament a la séquia de Favara quan plou. A més a més, hi ha barris i sectors d'aquests municipis que no estan connectats a la xarxa i que aboquen directament a les séquies, com per exemple el Tremolar, a Alfafar, el sector nord de Benetússer, el centre del nucli urbà de Massanassa, o la zona nord de Sedaví. Tanmateix, les construccions del port de Silla no compten amb cap sistema de depuració, i les instal·lacions industrials del port de Catarroja aboquen a la séquia.

Per combatre aquesta situació, el 1998 es van desenvolupar un seguit d'obres de sanejament en l'àmbit de l'Albufera gestionades pel Consell Metropolità de l'Horta i finançades pels ajuntaments de la zona, la Generalitat i la Unió Europea. La intervenció va consistir en la millora del clavegueram de diversos municipis (Albal, Alcàsser, Alfafar, Benetússer, Beniparrell, Massanassa, Paiporta, Sedaví i Silla), l'eliminació d'abocaments del barranc de Torrent des de Paiporta i a ramals de la séquia de Favara als termes d'Alfafar i Sedaví. També la millora de les instal·lacions de bombeig del Col·lector a Catarroja i Silla.

Font: Acció Ecologista-Agró i Conselleria d'Infraestructures i Transport

# Trinidad Casasús: “Jo no crec que l'economia siga encara un sector d'hòmens”

BORJA CATALÀ



Fa un any, Trinidad Casasús Estellés (Mislata, 1959) va esdevenir la primera degana en la història de la Facultat d'Economia de la Universitat de València. En aquelles eleccions va imposar-se per ben poc a la professora Clara Martínez, fent palés el grau d'igualtat que han assolit les dones en l'àmbit universitari. La degana, amb més de 20 anys d'experiència docent i cinc en les tasques de govern del centre, parla sobre el seu primer any de gestió i de com es prepara la facultat al capdavant de la qual està per al procés de convergència europea que crearà l'Espai Europeu d'Educació Superior de la Unió Europea en el marc universitari.

**A**l despatx de la degana no sembla que estiguen de vacances. De fet, sembla que hi ha més gent al Deganat que a la resta del campus dels Taroners. Encara que els alumnes gaudeixen del descans de Pasqua, el treball de l'equip deganal no s'atura, perquè cal treballar de valent per dur endavant una facultat amb més 8.000 estudiants, la que més en té de tota la Universitat. Trinidad Casasús, qui prefereix el *tu* que no el *vosté*, ens confessa que, malgrat tot, troba temps per a gaudir de la seua gran afició: el cinema. La pel·lícula que més li ha agradat en els darrers temps és l'índia *Agua*. La versió que Vicente Aranda ha fet del *Tirant* no li ha agradat tant. Quan les seues obligacions com a degana li deixen un minut lliure comença a respondre les preguntes.

**Ets la primera degana d'aquesta facultat; l'economia és encara un sector d'hòmens?**

No, jo crec que no [rialla]. La directora general d'Economia de la Generalitat (María Bonilla) és una dona. A hores d'ara, en aquesta facultat, no el 50%, però potser al voltant del 40% del professorat són dones. I ara a les

aules tenim més estudiants que estudiants. El que passa és que en els sectors gerents encara hi ha més dones que hòmens, crec.

**I com has arribat tu a l'economia, provenint de les matemàtiques?**

Quan vaig llegir la tesi va eixir una beca per a fer matemàtiques ací a la Facultat d'Economia. Aleshores m'hi vaig presentar i m'hi van preguntar si estava disposada a reciclar-me. Jo vaig dir que sí que estava disposada a fer-ho, i la veritat és que és un món molt interessant. Cada vegada l'economia és més el que mou la societat, i allò ben cert és que m'agrada molt.

**Com es gestiona un facultat que compta amb més 8.000 alumnes?**

[Rialla] Com puc [Més rialla], és molt complicat. Es gestiona amb un bon equip. Ací hi ha un grapat de gent que treballa i que, a més, treballa bé. Som un equip deganal, però a més la part d'administració funciona bé i, amb gent vàlida que treballes en equip, jo crec que així es gestiona qualsevol cosa.

**I quines són les principals dificultats per a dur endavant açò?**

A hores d'ara la Facultat d'Economia té set titulacions (Empresarials, Turis-

me, Administració i Direcció d'Empreses (ADE), Econòmiques, Ciències Actuarials i Financeres, Investigació i Tècniques de Mercat i la doble titulació ADE+Dret ). Això és una dificultat perquè normalment en una facultat hi ha una o dues titulacions. Nosaltres en tenim set. La dificultat és que en som molts. El que et pot passar en una altra facultat qualsevol ací es multiplica. I després tenim afegit el futur: els canvis de plans amb vista a la convergència europea. Ara mateix és una de les coses que més ens preocupa i que ens dóna molt de treball. Estem pendents del Ministeri (d'Educació) dels canvis de plans que hi haurà: veure com seran els estudis en el futur, adaptar-nos nosaltres, fer els plans... Tot això serà un greu problema.

**La Facultat d'Economia està preparada per a aquest procés de convergència europea?**

En això estem. La Facultat d'Economia és una de les pioneres a dur endavant programes d'innovació. Tenim el programa de doble titulació en Administració i Direcció d'Empreses i en Dret, que està feta amb característiques semblants a les que tindran els nous

plans, en què no es compten els crèdits per la docència, sinó per tot el treball que hi fa l'estudiant; menys docència presencial, més faena. Aquesta facultat està a l'avantguarda, el que passa és que ens estem cremant... Però en això estem.

***I el pressupost per a realitzar aquesta convergència acompanya?***

El ben cert és que la Universitat en aquests moments ens ha donat suport. A la Universitat hi ha un pressupost adreçat a innovació i, de fet, tenim una coordinadora específica que està treballant molt bé. Des de la Universitat sí que es pot dir que ens estan recolzant. No sé què succeirà en el futur. El problema vindrà quan canvien els plans, el que serà el finançament de la Universitat com a tal.

***Les institucions polítiques també acompanyen?***

[Rialla seguida de sospir]. Realment, nosaltres tenim relació directa amb la Universitat. Pel que fa a les institucions polítiques, hi ha una bona relació amb la directora general d'Economia de la Generalitat qui, a més, és professora d'aquesta casa i és sensible a aquest procés. Més enllà d'això tenim poca relació.

***Aquest procés de convergència europea serà beneficiós per als alumnes?***

L'objectiu és que ho siga. El que nosaltres pensem que serà molt beneficiós és la possibilitat que els nostres estudiants vagen a l'estranger i que el seu títol siga reconegut, que no els calga demostrar res més. Això és bo perquè cada vegada tenim més estudiants estrangers que vénen ací i estan competint amb els nostres estudiants. Aleshores la convergència portarà que els nostres puguem moure's per tot Europa en igualtat de condicions.

***I més enllà d'aquest centre, com veus la situació de l'economia de l'Horta Sud en particular, i del País Valencià en general?***

L'altre dia van fer una entrevista al director de l'Observatori d'Economia Internacional, que pertany a l'Institut d'Economia Internacional, a aquesta facultat. Referint-me al que deia ell, el

que no pot fer l'economia és subsistir només amb la construcció, i això és el que estem vivint. Açò va dient-se, però ningú no en fa cas. Pense que tard o d'hora vindrà la crisi. La percepció és que açò no es pot aguantar ja. Hui estaven parlant a la ràdio de la pujada del preu del petroli. Jo crec que vindrà una crisi generalitzada a tot Europa i a nosaltres... No vull ser pessimista, però quan escoltes els conferenciantes que vénen a la facultat penses que els dies d'alegria aniran acabant-se. Caldrà començar a buscar altres sectors i treballar de veres en el desenvolupament, en la investigació. No podem viure només de construcció.

***Quin balanç fas del primer any com a degana?***

El primer any ha estat molt interessant. D'entrada estava una miqueta espantada, la veritat, perquè la facultat és molt gran. Però jo crec que ha estat interessant, hem intentat fer coses, a més estem en un moment molt interessant per tot el que està passant en l'educació. Pense que he conegut molt més la facultat, he conegut el funcionament de la Universitat. Interessant.

**“El que no pot fer l'economia és subsistir només amb la construcció, i això és el que estem vivint. Açò va dient-se, però ningú no en fa cas. Pense que tard o d'hora vindrà la crisi.”**

***Quin és el segell que t'agradaria deixar en la teua gestió com a degana?***

Som molts professors, molta gent d'administració... La veritat és que m'agradaria aconseguir que la gent se sentira identificada amb l'equip deganal i integrada en la gestió, que no siga cosa de només uns quants, que la gestió de la facultat s'obri a més gent, que tota la comunitat universitària se sentira part de la facultat, que els seus membres se senten compromesos amb la facultat. Amb això em donaria per satisfeta. ■

#### UNA DOCENT AMB MOLTA EXPERIÈNCIA UNIVERSITÀRIA

La degana és catedràtica d'escola universitària de Matemàtiques al Departament de Matemàtica per l'Economia i l'Empresa, i doctora en Matemàtiques per la Universitat de València. A més de valencià i castellà parla anglés, italià, un poc de francès, “i per telèfon”, apunta un dels seus col·laboradors. Aquesta mislatera és també directora de l'Institut d'Economia Internacional i Master of Arts in Economics per l'European University Institut de Florència, i ha ocupat els següents càrrecs:

- Vicedirectora de l'Escola Universitària d'Estudis Empresarials (1991-1992).
- Membre de la Junta de Centre de l'Escola Universitària d'Estudis Empresarials (1995-2000).
- Coordinadora de la Unitat Docent de Tercer Cicle del Departament d'Economia Financera i Matemàtica (1997-2000).
- Membre de la Junta de Centre de la Facultat d'Economia (des del 2000).
- Vicedegana de Relacions Internacionals de la Facultat d'Economia (2002-2004).
- Secretària de l'Institut d'Economia Internacional (2001-2004).
- Degana de la Facultat d'Economia (des de juny del 2005).

# Una aproximació al patrimoni de les vies de comunicació. El patrimoni dels camins i carreteres

ADRIÀ BESÓ



Pont de l'entrada de Picassent. Foto: Vicent Tronchoni González. 2005

**E**ls camins han estat històricament elements fonamentals a l'hora d'interrelacionar no sols diferents llocs o elements espacials, més o menys allunyats, sinó també persones i comunitats humanes. Per això, els camins i carreteres, amb tots els seus elements, formen part del nostre patrimoni cultural, tot atenent la capacitat que tenen de possibilitar la interrelació entre persones i pobles, en definitiva, entre cultures. A més, constitueixen un element més dels que conformen els nostres paisatges, tant urbans com rurals. Pel que fa als paisatges urbans, el recorregut de camins i carreteres ha contribuït al naixement i al creixement dels nuclis, per la qual cosa el seu traçat ha deixat una empremta clara en el plànol actual de les ciutats. I pel que fa al paisatge rural, el seu itinerari s'ha materialitzat com un element significatiu i perfectament integrat, ja que es trobaven protegits amb arbres que feien ombra i els convertien en passejos agradables.

Per això, Carlos Nardiz defineix el patrimoni viari com *“la huella del patrimonio territorial que soporta la red viaria en cada momento, que incluye no solamente la propia traza y características técnicas de los caminos y carreteras, sino también las parcelas y edificaciones que se han asentado en sus bordes, la estructura urbana y rural de los núcleos ordenados según la ley del camino o carretera, los cierres, fuentes, y árboles que han crecido en sus márgenes, las señales que orientan su recorrido, los pasos de barca, vados previos a los puentes para el cruce de los ríos, el paisaje o las viviendas con las que nos relaciona su recorrido, las propias relaciones sociales y comerciales que permitieron los anteriores caminos o carreteras”*.

Els camins com a elements articuladors del territori han existit des de les primeres civilitzacions, i alguns d'ells encara perduren, com ara l'antic Camí Reial de Madrid que ix del carrer de Sant Vicent i travessa la comarca fins a Silla, que discorre en línia recta so-

bre l'antiga Via Augusta. Però de la mateixa manera que els paisatges que els envolten, els camins no han estat una realitat estàtica, sinó canviant. I com és habitual, aquests canvis es donen amb més intensitat a partir del segle XIX amb la industrialització.

Sobre la base dels antics camins es van projectar els primers plans de carreteres, la qual cosa significava l'adopció de traçats més regulars i més amples que permetien la circulació en doble sentit, així com la construcció de ponts per a salvar desnivells importants, i de tota una sèrie d'infraestructures destinades al seu manteniment, com ara les casetes de peons caminers, les quals pràcticament han desaparegut de les carreteres de la comarca.

Dins el context del reformisme borbònic il·lustrat es va plantejar una diferenciació en dos tipus de carreteres: les dependents de l'Estat, que són les que conformen la xarxa de grans carreteres radials –els camins reials– finançades amb fons estatals, i la resta, mantingudes amb fons municipals. La Llei Moyano de 1857 estableix una jerarquia de carreteres i camins, segons la seua amplària, que va estar vigent fins a la promulgació d'una nova llei en 1974. El seu paviment es feia amb tres capes de pedra, que era mantingut pels peons caminers que vivien a les casetes que es repartien cada certa distància per tot l'itinerari de les carreteres. A més estaven les carreteres provincials, dependents de les diputacions, i les locals, gestionades pels ajuntaments.

### ELS ARBRES DEL CAMINS

Un element que fins als anys cinquanta del segle XX encara era prou habitual com a company de viatge pels nostres camins o carreteres eren els arbres plantats a les vores. Mauricio Garrán, en 1862, explica la finalitat de l'arbratge en les carreteres: "no sólo embellecen la carretera, sino que contribuyen a conservar mayor frescura y humedad en la explanación, que es propicia para su mejor conservación". D'aquesta manera, també la plantació d'arbres de fulla caduca a la vora de les cunetes contribuïa a un pas més fresc durant l'estiu i que poguera passar el sol durant l'hivern en caure el pàmpol. D'aquests antics camins arbrats únicament s'ha conservat a tota la comarca el que unia Xirivella amb Aldaia. Més recentment, l'Ajuntament de Picanya ha tractat de recuperar aquesta imatge històrica plantant arbres a les voreres de molts camins rurals, transformant-los així en agradables passejos perfectament integrats en el seu entorn.

Aquestes carreteres no van suposar cap element desestructurador del paisatge com ho són actualment la xarxa d'autovies i corredors que travessen tota la comarca, constituint autèntiques barreres que fragmenten el territori i alteren la trama paisatgística preexistent. En aquest article analitzem els diferents elements patrimonials de les antigues vies de comunicació, que pràcticament a la comarca es tracta de ponts de major o menor grandària, que presentem dins l'itinerari on se situen d'acord amb la nomenclatura dels plans de carreteres dins els quals van estar creats.

### EL CAMÍ REIAL DE MADRID

Amb l'arribada dels Borbon es planteja un ambiciós pla de modernització de la xarxa de camins reials, dins el qual s'inscriu el Nuevo Camino Real de Madrid a València, aprovat el 1761. Aquest comunicava València amb Madrid passant per Albacete, abans que fóra habilitada la Nacional III a finals del segle XIX, que ofería un itinerari

més recte, però amb més dificultats topogràfiques. El pla de carreteres borbònic va deixar com a fita més important a la comarca la construcció d'un pont sobre el barranc de Torrent que separa Massanassa i Catarroja. És una obra de l'arquitecte Vicent Gascó, datada l'any 1767. Tot construït amb carreus, és un pont de quatre ulls coberts amb voltes rebaixades. Ha perdut la seua bellesa original en ampliar-se la calçada d'una manera poc adequada. Altre pont era el que salvava el pas de la rambla de Beniparrell, més senzill amb pilars i voltes de rajola, que va ser enderrocat al final de la dècada dels anys vuitanta per ampliar la seua capacitat de desguàs.

### EL CAMÍ DE MISLATA A REAL DE MONTROI

Es tractava d'un camí de segon orde, segons la classificació de Moyano. Actualment el traçat discorre tot entre polígons industrials i zones urbanes fins a passar el Vedat de Torrent. Carreras Candi descrivia a la primeria del segle XX el seu itinerari amb les següents paraules:

*"Saliento de Valencia por la calle de Cuarte y después de haber recorrido unos cuantos hectómetros de la carretera de Madrid a Castellón, se halla ya el viandante en término de Mislata, y se le presenta a su izquierda una moderna carretera -sombreada raquítica-*

**Els camins i carreteres, amb tots els seus elements, formen part del nostre patrimoni cultural, tot atenent la capacitat que tenen de possibilitar la interrelació entre persones i poble.**

*mente por olivos- que le proporciona una cómoda ruta al SO.*

*Por terreno llano, a la vista del santuario de la Virgen de Chirivella y del palacio señorial de Alacuás, y utilizando, si le place, el tranvía eléctrico de Torrente, puede arribar muy pronto a dicha población. Desde este punto comienza a corcovear el camino, menos frecuentado ya, para acomodarse a las pequeñas lomas que anuncian la proximidad de la sierra, se introduce en el término de Montserrat y muere junto a los cerros de Montroy y Real, entre los cuales viene encauzado el río Magro para humillarse bajo los arcos de un moderno puente de sillería."*

Segons indica el mateix Carreras, *"El estado cede a los propietarios colindantes la cosecha de los árboles plantados en las márgenes de la carretera;*



Camí Vell d'Aldaia a Xirivella, és l'únic antic camí arbrat que es conserva a la comarca.

**Abusos Urbanístics No també denuncia la tendència excessiva dels ajuntaments a revisar els PGOU per a transformar sòl rústic en urbanitzable. Així mateix, uns 25 col·lectius valencians.**



Picanya ha recuperat la tradició de plantar arbres als camins i carrers del poble.



Pont de Catarroja sobre el barranc.



Pont sobre el barranc de Picassent.

*de este modo se ha conseguido asegurar la vida de estos vegetales destinados a la protección del viajero".* Aquests arbres van estar donant la seua ombra fins als anys cinquanta del segle XX, quan progressivament van ser arrancats.

La fita patrimonial més important que ofereix el seu recorregut per la comarca és el pont que salva el seu pas pel barranc de Torrent. Les obres, tal com ens relata Isidro Miquel Casanova, van començar el dia 16 de novembre de 1862 i van finalitzar a les primeries de 1865, quedant per concloure el nou traçat de la carretera, que s'obriria al trànsit un any després. Està format per dos sèries d'arcs: cinc arcs de mig

punt d'àmplia llum, construïts sobre el caixer del barranc, i altres quatre també de mig punt, però de curta llum, fets amb carreus i rajola vista. L'any 1997 va resultar afectat per les obres de construcció del corredor comarcal i se'n va ampliar la calçada amb prou bon criteri amb una llosa de formigó. D'altra banda, a la primeria dels anys noranta la Diputació, actual titular de la via, va enderrocar les casetes dels peons caminers.

#### **CARRETERA PROVINCIAL D'ALBORAIG A SILLA**

Coneixem el seu traçat original gràcies a la descripció que fa Carreras Candi a principis del segle XX, des que comença a Alboraiig fins que acaba a Silla.

*"Es por ahora la mayor de las carreteras que corren a cargo de nuestra Diputación. Se desprende de otra provincial (la de las Ventas de Buñol a la de Casas Ibáñez a Alberique XIV) al pasar por O. de Alborache, y cruza este lugar, en cuyas inmediaciones halla dos puentes de sillería que le consienten librar las aguas del río Juanes y del barranco Malo. Entra, después, en la villa de Turís y en los términos de Montserrat y de Alcácer, y por Picassent salvando el barranco de este mismo nombre mediante un puente de diez arcos, llega a Silla, donde empalma con las vías orientales más importantes de la Provincia. Su longitud es de 33,532 kilómetros, a excepción de dos, fueron costeados en virtud de la*

*operación de crédito tantas veces mencionada".*

Com indica bé l'autor, la fita patrimonial més important de la carretera al seu pas per l'Horta Sud és el pont construït sobre el barranc de Picassent als afores de la població. El seu alçat s'articula en sèries d'arcs de diferents amplàries. Els arcs centrals, situats damunt el llit del barranc, són més amples que els laterals que s'alcen sobre les terrasses de les vessants del caixer, de llum més reduïda. El llit del barranc se salva per dos arcs rebaixats de gran llum amb l'intradós de rajola vista aparellada a pam i mig que s'assenten sobre parets mitgeres de carreus amb tallamars. Es tracta, per tant, d'una construcció prou sòlida, que a més de suportar les càrregues dels arcs que recolza, ha de poder aguantar la força de l'aigua en cas de produir-se avingudes fortes. Va ser restaurat l'any 1997, tot afegint una llosa de formigó colorat a cada costat per a situar les voreres i poder donar així una amplària major a la calçada.

A més, a mesura que ens dirigim de Picassent cap a Montserrat el terreny es va fent més muntanyenc, per la qual cosa trobem uns pontons d'un ull que permeten el desguàs de diferents barrancs i rierols. La seua traça respon a tipologies establertes durant la segona meitat del segle XIX que es van materialitzar en diferents llocs, i no més en varien les dimensions d'un cas



Pont de pedra a Torrent.

a un altre. Estan formats per un arc de mig punt de rajola aparellada a pam i mig recolzada sobre un estrep de carreus amb les cantoneres de rajola.

### CARRETERA PROVINCIAL DE QUART A DOMEÑO

Partint de la localitat de Quart de Poble, el seu traçat va arribar sols fins a Pedralva, on es va aturar segons indica Carreras Candi.

*"Contando con los recursos que había de proporcionar el empréstito, proyectose, en 1881, esta carretera, cuya longitud estaba calculada en 62,727 km., pero sólo se construyeron 29,722, que comienzan en la carretera del Estado número 1 (Madrid a Castellón), cerca de Cuarte, y por Manises, Ribarroja y Villamarchante llega a las puertas de Pedralva, donde se ha estacionado".*

L'obra més important del seu traçat és el pont de Manises, que travessa el barranc del Salt de l'Aigua. És de set ulls i està construït amb carreus de pedra units amb argamassa. Ha patit diverses ampliacions i recentment ha estat restaurat. Als afores de Manises encara queda en peu en estat ruïnós una caseta de peons caminers.

### CAMINS VEÏNALS I LOCALS

Els camins veïnals tenen el seu origen en les Reials Ordres de 3 d'agost, 4 de setembre i 3 d'octubre de 1903, amb les quals es manava a les diputacions provincials de conformar un pla

complet de camins veïnals. L'Estat ofería ajudes econòmiques per a la construcció si es comptava amb un cofinançament per part de les corporacions locals i provincial.

A les primeries del segle XX, Carreras Candi únicament fa referència a dos camins veïnals: el d'Albal a Catarroja (construït entre 1903 i 1905) i el que unia Torrent amb Albal, començat el 1908. Però durant la primera meitat del segle XX, a poc a poc s'anirà configurant la xarxa de camins que uneixen els diferents nuclis de la comarca, on no trobem obres d'enginyeria massa importants, tot atenent la topografia plana per on recorren, llevat dels que travessen el barranc de Torrent a Picanya i Paiporta.

### ELS PONTS RURALS

En paral·lel es va millorant la xarxa de camins rurals, amb més intensitat a partir de la segona meitat del segle XX. És sobretot a Picassent on trobem obres de certa rellevància, tot observant la humilitat de mitjans amb què es milloren aquestes vies rústiques. Cal destacar el pont del Mas del Devadillo que salva el pas del barranc de Ninyerola en el camí que comunica la carretera de Silla a Torís amb l'interior del terme. Ens trobem davant una tipologia de pont que recorre a unes solucions constructives molt desenvolupades durant la segona meitat del segle XIX. Aquests ponts es construeixen d'una manera massiva obeint els



Picassent. Pont del Mas del Devadillo.

models oficials que seguïen uns canons establerts per la Direcció General de Carreteres o pels enginyers de més prestigi, mitjançant els quals es va fer possible la millora de la xarxa de carreteres i de camins secundaris durant la segona meitat del segle XIX. El pas sobre el llit del barranc se salva amb tres arcs de tres rosques de rajola. Els carcanyols estan tancats per parets de carreus. Els ampits del pont estan construïts amb tres plafons de paret de rajola aparellada a pam i mig, emmarcats amb pedra de carreu.

Una obra més recent és el pont del Devadillo, inaugurat l'any 1963 per a salvar el pas sobre el barranc de Ninyerola del camí del Devadillo, que comunicava la part sud-est del terme amb el nucli urbà de Picassent. Tot considerat l'amplària del caixer del barranc, es recorre a l'arc parabòlic de formigó armat, solució ja emprada en altres ponts de caràcter monumental com ara el viaducte de Terol (1929) i el pont de Sant Jordi d'Alcoi (1925-1931). Es tracta d'una tipologia de pont que ja es trobava prou experimentada en la data en què es construeix, però que resulta poc freqüent en aquest tipus de camins rurals o secundaris. L'estructura del pont és prou senzilla, ja que es basa en dos arcs paral·lels units mitjançant uns tirants de formigó armat que recolzen en els extrems del llit del barranc. Sobre l'arc i els vessants del caixer s'alcen dues fileres de pilars units en paral·lel mitjançant una llinda superior, els quals sustenten una gran llosa de formigó armat per on discorre la calçada. ■

# Anguiler de l'Albufera, un vell ofici amb un present renovat

FRANCESC MARTÍNEZ



L'anguiler Antoni Guillem Guillem, el Galet.

**La família dels Galets de Catarroja manté viu l'ofici ancestral de l'anguiler de l'Albufera. Els anguilers eren els antics pescadors i alhora venedors d'este peix serpentiforme, el qual és el principal ingredient gastronòmic del popular all-i-pebre, un plat que ha donat fama al poble catarrogí. Els germans Leonard i Antoni Puertes Guillem són propietaris de la tenda "Anguiles El Galet" de Catarroja i d'una parada del Mercat Central de València. Són els últims representants d'una nissaga d'anguilers que es remunta al segle XIX. Amb ells està assegurada la continuïtat d'este vell ofici albuferenc.**

**L**a vessant comerciant d'este llinatge d'anguilers ve de la branca femenina de la família. Encara que la tradició d'anguilers d'esta família ve de més antic, començarem parlant de Leonor Silla Alfonso, una dona emprenedora amb molta visió comercial. Leonor era propietària d'una antiga taverna-botiga i formava part de l'anomenada *Companyia de Catarroja*, una agrupació de persones que es dedicava a comprar i vendre productes de l'Albufera, principalment boga de la marjal i pesquera dels pescadors del llac. Precisament per eixa activitat de càrrega i descàrrega de mercaderia, els membres de *La Companyia* també s'anomenaren *Els Carregadors*.

Leonor Silla eixia sovint a comprar pesquera per tota la ribera de l'Albufera. D'esta manera, incrementava el volum de venda d'anguiles. L'anguila era el peix més cotitzat de l'Albufera, pel seu bon sabor i per les múltiples formes de cuinar-la, entre les que destaca el popular all-i-pebre, que és el plat rei d'este peix allargat i relliscós,

un plat que està associat tradicionalment a menjar del dia de festa. Els membres de *La Companyia* conservaven les anguiles en vivers situats al Port de Catarroja, amb la finalitat de mantindre viva la pesquera i fresca per al mercat. De Catarroja eixia bona part de les anguiles que es consumien a València i els pobles de l'Horta Sud. Leonor Silla es va casar amb Batiste Moreno. D'este matrimoni van nàixer quatre fills i una filla. Fou precisament la filla, Leonor Moreno Silla, la que continuà la tradició de venedora d'anguiles. El seu lloc de venda era la Plaça Rodona de València, a principis del segle XX. En aquell temps encara no s'havia construït el Mercat Central. El mercat principal de València estava dispers en una barriada de carrers i places situades al centre de la ciutat. Quan en 1928 es va inaugurar el Mercat Central que coneguem hui, Leonor Silla Alfonso va comprar cinc parades de venda, una per a cada fill. Fou així com la seua filla Leonor Moreno Silla es va convertir en venedora d'anguiles en el mercat més

gran de València, també anomenat la "catedral dels aliments".

Leonor Silla Alfonso es va casar amb Miquel Asensio, els quals tingueren dos fills: Miquel i Leonor. Este matrimoni va comprar una casa situada al final del carrer del Port, al costat de la via del ferrocarril. Este carrer s'anomena actualment José Manuel Izquierdo, i és ací on se situa hui l'establiment "Anguiles El Galet". La filla d'este matrimoni, Leonor Asensio Moreno, es va casar l'any 1940 amb el pescador de l'Albufera Antoni Guillem Guillem, anomenat "El Galet". Antoni venia també d'una família de venedors i pescadors d'anguiles, i és precisament el seu sobrenom, "El Galet", el que li ha donat el nom comercial a esta coneguda família d'anguilers.

El matrimoni "Galet" tingué dos fills: Antoni Miquel i Leonor Guillem Asensio. El fill varó es feu càrrec de la parada del Mercat Central, mentre que Leonor es quedà en casa ajudant a sa mare. Però les circumstàncies de la vida fan que siga Leonor la que continue





Set generacions d'anguilers: Leonor Silla, Leonor Moreno, Miquel i Leonor, i Antoni Guillem

la nissaga familiar d'anguilers. L'any 1978 son pare cau malalt i deixa de treballar, i aquell mateix any mor el seu germà. Una situació tràgica a la que la família hagué de sobreposar-se. Fou eixe fatídic 1978 quan Leonor Guillem Asensio es fa càrrec del negoci familiar, a petició de son pare "El Galet". A partir d'este moment la parada del Mercat Central estarà en les seues mans.

A Leonor, anomenada Nora col·loquialment, no li venia de nou l'ofici d'anguiler. Des de xicoteta li ajudava a sa mare en la venda d'anguiles. "Als set anys ja vaig agafar la meua primera anguila per a preparar-la", afirma. També coneixia molt bé les faenes de son pare "El Galet", qui tenia els seues propis viviers al Port de Catarroja. La família també venia anguiles a Catarroja. En el corral de la seua casa hi havia també viviers d'anguiles.

Des de ben menuda Nora s'havia criat en un ambient de comerciants del peix, entre les xarxes dels pescadors del Port i l'olor picant de l'all-i-pebre. Va créixer en el popular barri de les Barraques i coneixia molt bé les rutines de treball de *La Companyia*. Estava també molt familiaritzada amb les múltiples formes de cuinar les anguiles.

Este bagatge d'ofici viscut i après des de la infància li va servir a per a mantindre viva la tradició d'anguilers que havia heretat dels seus avantpassats. Fou Nora, amb la seua valentia i el seu caràcter emprenedor, la que va tirar endavant el negoci familiar i la que va saber adaptar-lo als nous temps, i la que va transmetre als seus fills l'amor per este ofici.

La situació de l'Albufera en els anys setanta era bastant dolenta: la contaminació de les aigües havia fet disminuir de forma alarmant la pesca d'anguiles. Malauradament la contaminació continua, de tal forma que hui és quasi inexistent la pesca d'anguiles en el llac, ja que este peix necessita aigües netes per a sobreviure. Per això, Nora hagué de recurrir a comprar anguiles foranes d'una forma quasi continua, concretament de Sant Carles de la Ràpita, poble del Delta de l'Ebre de Tarragona on les aigües estaven més netes. El seu proveïdor era el comerciant Miquel Ramon.

Cal dir, que abans de la contaminació de l'Albufera Els Galets ja compraven anguiles del Delta de l'Ebre, sobretot en estiu que no és estació de pesca d'anguiles a l'Albufera. Sols així podí-



Antonio Guillem i el seu fill Antoni Miquel.



Leonor Guillem Asensio en el Mercat Central de València.



Antoni Puertes Guillem en la tenda de Catarroja.



Leonor Guillem ha rebut quatre premis de qualitat del Mercat Central.



Els anguilers de hui: Els germans Antoni i Leonard Puertes Guillem.

en atendre la gran demanda existent. Però serà a partir de la contaminació de l'Abufera quan els contactes amb Sant Carles de la Ràpita siguin més continuats durant tot l'any. Actualment encara es proveixen d'anguiles de Tarragona, ara a través dels descendents de Miquel Ramon, i també d'anguiles procedents de modernes piscifactories. La procedència de les anguiles no li lleva categoria al peix, l'anguila conserva el seu bon sabor gastronòmic.

*“En aquell temps els transport des de Sant Carles de la Ràpita el feia mon tio Aureli Moreno, anava amb una camioneta, que tenia gel i pallús per a que les anguiles tingueren humitat, però encara se'n morien moltes. L'ofici de l'anguiler antic era molt dur, treballaves dia i nit i caps de setmana, a més l'anguiler venia les anguiles i es menjava la tenca, que no tenia tant de valor en el mercat”,* recorda Leonor Guillem. Nora continuà treballant al Mercat Central fins 1995, deixant un bon bagatge als seus fills, als qui ensenyà l'ofici. Fins i tot ha rebut alguns premis del Mercat Central, fruit del seu bon fer com a venedora, com per exemple el premi a la millor ornamentació de parades en 1992 i 1998, i el premi la millor davantal en 1991 i 1993.

**“L'ofici de l'anguiler antic era molt dur, treballaves dia i nit i caps de setmana, a més l'anguiler venia les anguiles i es menjava la tenca, que no tenia tant de valor en el mercat.”**

Actualment són els seus fill Lleonard Miquel i Antoni Miquel Puertes Guillem (fruit del matrimoni amb Lleonard Puertes Martínez) els hereus i continuadors d'este ancestral ofici. Els dos germans mantenen els llocs de venda d'anguiles a València i Catarroja. I s'han modernitzat, a Catarroja han construït una nova tenda amb les últimes tecnologies en viverisme d'anguiles. Amb ells, hui està assegurada la continuïtat dels anguilers, un vell ofici amb un present renovat.

Altra persona de la família que ha impulsat molt la faena d'anguiler és Lleonard Puertes, marit de Leonor Guillem Asensio. Ell no és precisament anguiler de professió, però ha ajudat a tirar endavant el negoci familiar. Lleonard és un rostre conegut i entranyable entre els aficionats a la cuina de l'anguila de l'Horta Sud. ■



Lleonard Puertes, treballant al Mercat Central.



### ALL-I-PEBRE, EL PLAT ESTRELLA DE L'ANGUILA

L'anguila és un aliment excel·lent. Hi ha moltes varietats de plats i formes de cuinar-la. Leonor Guillem Asensio obsequia als seus clients amb un breu receptari que recull 9 receptes de les diferents i múltiples formes de cuinar les anguiles. Són receptes tradicionals de l'antic barri de pescadors de les Barraques. Hi apareix l'all-i-pebre amb o sense creïlles, l'arròs al forn amb anguiles, anguiles al vapor “Nora”, anguiles amb ceba a l'estil Galet, anguila al forn a l'estil Leonor, paella d'anguiles estil Antoni Galet, arròs caldós en perol i anguiles fregides a l'estil de les Barraques.

A continuació descrivim la RECEPTE DEL ALL-I-PEBRE.

■ Ingredients per a quatre persones:

Una tasa d'oli, 1 Kg d'anguiles, 2 caps d'all, una cullera de pebre vermell (pimeroig), pebrera, creïlles (una per persona) i aigua.

■ Sofregir primer els alls esclafats. Quan estiguen daurats, afegir el pebre vermell. Ràpidament afegir un got d'aigua per a que no es cremen. A continuació afegir les creïlles, les anguiles i la pebrera. L'aigua no ha de sobrepassar les anguiles i les creïlles. Afegir sal al gust. El foc ha d'estar fort, fins el moment que comence a bullir que es pot baixar. Per a que les anguiles estiguen en el seu punt, el temps de cocció serà de 20 a 25 minuts.

# La televisió digital a l'Horta

FRANCESC MARTÍNEZ

**S'han aprovat els estatuts del consorci comarcal de TV-35, un canal públic de televisió digital gestionat per un grapat d'ajuntaments de l'Horta encapçalats per Torrent.**



El passat 30 de desembre de 2005 la Generalitat feia pública l'adjudicació de dos canals autonòmics i 42 locals privats de l'anomenada Televisió Digital Terrestre (TDT). La COPE i Las Provincias han obtingut la millor part d'aquest pastís mediàtic: els dos canals autonòmics privats. I pel que fa a l'Horta Sud, han obtingut llicència tres empreses vinculades als grups Antena 3, Vocento-Las Provincias i Libertad Digital del periodista de la COPE Federico Jiménez Losantos. El mapa de la TDT privada comarcal és de tall conservador. Al mateix temps, s'han aprovat els estatuts del consorci comarcal de TV-35, un canal públic de televisió digital gestionat per un grapat d'ajuntaments de l'Horta encapçalats per Torrent. Per tant, estem parlant de quatre noves emissores de televisió digital que es podran veure a la comarca.

Però, ¿Què és això de la TDT? ¿Canviarà aquesta nova televisió el panorama comunicatiu? ¿Millorarà la qualitat de l'oferta televisiva? Es tracta d'una nova televisió que funciona amb tecnologia digital, la qual ofereix múltiples avantatges: programació interactiva, millor qualitat de so i imatge, més canals televisius, teleadministració, internet, programació a la carta i altres possibilitats. La TDT està concebuda com la televisió del futur, però

encara està per veure si millorarà la qualitat dels continguts televisius i si realment marcarà diferències amb l'actual televisió. Aquesta televisió ha de substituir la televisió analògica convencional que coneguem hui en dia, és a dir la televisió per ones terrestres, la qual haurà de tancar definitivament en 2010. Si es compleixen les previsions inicials, la TDT pot començar a funcionar en 2007. Però cal advertir que es pot retardar el seu inici.

¿Quin marc jurídic empara la TDT? Per a posar en marxa la televisió digital, el Govern de José María Aznar va aprovar el 12 de març de 2004 un Pla Nacional de TDT Local, que dividia el país en demarcacions, i són els governs autonòmics els qui adjudiquen els programes de TDT. L'actual Govern de José Luis Rodríguez Zapatero ha continuat aquest pla augmentant el nombre de demarcacions. A la Comunitat Valenciana li corresponen 18 demarcacions. Els municipis de l'Horta Sud estan integrats en l'anomenada Demarcació de Torrent, la qual agrupa també diversos pobles de l'Horta Nord i la Foia de Buñol. Són els següents: Torrent Paterna, Mislata, Alaquàs, Xirivella, Manises, Quart, Aldàia, Catarroja, Paiporta, Alfafar, Picassent, Silla, Benetússer, Albal, Xiva, Picanya, Buñol, Sedaví i Xest.

Cada demarcació té un canal de televisió digital, el qual està subdividit en quatre programes o "subcanals" (3 privats i un públic gestionats pels ajuntaments). Això vol dir que actualment l'Horta Sud té assignades quatre emissores de TDT. Les tres emissores privades de TDT han sigut adjudicades mitjançant concurs, mentre que el canal públic comarcal els correspon als ajuntaments sense necessitat de concursar, però han de constituir un consorci per a gestionar l'emissora de TDT.

Com hem dit, el passat 30 de desembre de 2005 la Generalitat va adjudicar 42 programes privats. Cal dir que la Generalitat no ha sigut objectiva i equànime en aquesta adjudicació. D'altra banda, els mitjans més crítics amb el Consell han sigut descaradament marginats, com per exemple els grups Prisa i Prensa Ibérica.

Vist açò ens podem fer una idea del panorama comunicatiu en que es mourà TV35, la televisió digital pública gestionada pels ajuntaments. TV35 té la peculiaritat que és autòctona, nascuda a la comarca. Aquesta TDT tindrà la seua a Torrent. Tot i que de moment no estan en el consorci tots els municipis que formen la demarcació, alguns d'ells tenen la intenció d'afegir-se més endavant. ■

# Temps de ràdio a l'Horta Sud

ADRIÀ BESÓ



L'Horta Sud tingué vuit emissores de ràdio durant 1936-56.

## Enguany es compleixen 70 anys de l'aparició de "Radio Torrente", la primera emissora de l'Horta Sud. Coincidint amb aquesta efemèrides, el Museu Comarcal Josep Ferrís March ha realitzat una exposició sobre la ràdio de la comarca durant 1936-1966.

**A**mb el títol "Temps de ràdio: les emissores de l'Horta Sud (1936-1966)", el Museu Comarcal de l'Horta Sud Josep Ferrís March ha realitzat una exposició que ha estat oberta de l'11 d'abril fins al 2 de juny. Aquesta mostra, que pren com a base el treball científic aportat per Francesc Martínez i Alfred Ramos en la publicació *Temps de foscor: la premsa a l'Horta Sud en el franquisme*, ofereix un recorregut per les diverses emissores de ràdio de la comarca dins aquell període històric. L'exposició parteix d'una breu història de les telecomunicacions, començant pel telègraf òptic, perfeccionat a finals del segle XVIII, del qual encara es conserva una torre al Vedat de Torrent. A partir de la dècada dels anys trenta començaran a entrar els primers apa-

rells receptors a l'Estat espanyol a les cases benestants. A València apareix Radio Valencia en 1931, i de forma progressiva fins al 1936 s'obriran 66 emissores locals.

### RADIO TORRENTE (1936-1939)

La primera emissora que naix a l'Horta Sud és l'emissora republicana Radio Torrente, dirigida per Francisco Cano Alcaraz, el locutor que va contestar les al·locucions del general Queipo de Llano en Radio Sevilla. Té els orígens en una emissora de radioaficionat d'ona curta que Francisco Cano adquirí l'any 1935 amb matrícula EA5AD. Tot atenent el valor estratègic de les emissores, el Govern republicà va confiscar-ne un bon nombre a tot l'Estat, entre les quals es trobava

la de Torrent. El Govern va assignar-hi tres telegrafistes a torns perquè realitzaren serveis telegràfics i tasques de radioescolta d'emissores nacionals per al Ministeri de la Guerra. Francisco Cano va ser director i locutor i va coordinar el servei de telègrafs, com a oficial de telègrafs que era. La nova emissora pública es va inaugurar oficialment el 22 d'octubre de 1936.

Radio Torrente barrejà la programació informativa amb els serveis radiotelegràfics i els programes de propaganda política. Regularment oferia diaris parlats en castellà i altres idiomes amb notícies facilitades pel Ministeri de Propaganda. I pel que fa als serveis telegràfics, l'estació de Radio Torrente enllaçava sovint amb Madrid, Barcelona i Tànger, i transmetia amb missatges xifrats informació secreta de la guerra per al Govern de la república. Amb la victòria del bàndol nacional va ser clausurada l'emissora i el seu director fou afusellat.

També emetia radiodiaris en francès, italià i alemany, i en castellà per als països de l'Amèrica Llatina. L'emissora comptava amb la col·laboració de dos exiliats estrangers que havien fugit dels règims de Hitler i Mussolini, els quals informaven, en els seus respectius idiomes, sobre la guerra. Una part important de la informació eren els informes de guerra, els comunicats oficials relacionats amb l'ordre públic i



Radio Torrent EA5AD.



Francisco Cano.

Gonzalo Queipo de Llano.

**Durant el període bèl·lic les emissores van tindre un alt valor estratègic, ja que a diferència d'altres mitjans, les seues ones traspassaven fronts de guerra i permetien introduir informacions i propaganda en el bàndol contrari.**

l'abastiment a la rereguarda i les al·locucions propagandístiques a favor de la república.

Però el programa que realment va fer popular Radio Torrente a tot Espanya fou *Chusma Fascista*. Periódico humorístico editado por esta emisora. Era un programa locutat per Francisco Cano en el qual ridiculitzava els militars nacionals. Cano es féu famós per les seues mofes a les al·locucions del general Gonzalo Queipo de Llano en Unión Radio de Sevilla, el qual contestava també el locutor de Torrent amb to burlesc, groller i amenaçador. *"Aquí Radio Torrente, el pueblo de las escobas para barrer a los fascistas. Ohe. Ohe, habla Torrente EA5AD al servicio del pueblo"*.

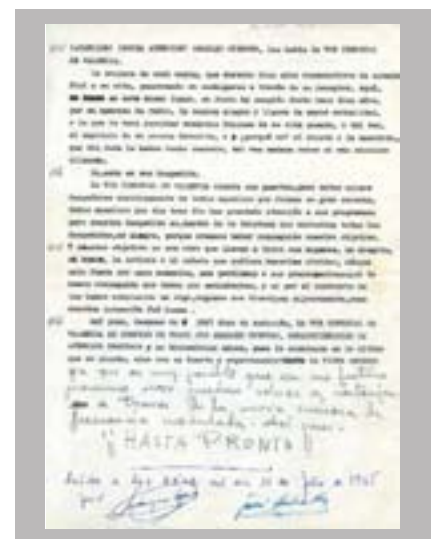
Durant el període bèl·lic les emissores van tindre un alt valor estratègic, ja que a diferència d'altres mitjans, les seues ones traspassaven fronts de guerra i permetien introduir informacions i propaganda en el bàndol contrari. En aquest context, l'historiador britànic I. Gibson dedica pàgines dels seus estudis sobre la guerra a les picabaralles verbals que es va realitzar Queipo del Llano. A causa d'aquesta activitat radiofònica, Francisco Cano va ser afusellat a Paterna l'any 1941.

**LES EMISSORES PARROQUIALS**

Finalitzada la Guerra Civil, el règim franquista, conscient de la importància d'aquest mitjà de comunicació, n'estableix un rígid control. Es crea una emissora oficial: Radio Nacional de España. Era l'única que tenia potestat informativa, i per tant la resta d'emissores estaven obligades a connectar dues vegades cada dia per a transmetre els seus diaris parlats. Aquesta importància no va passar desapercebuda tampoc per a l'Església catòlica. Per això, cap a mitjan dècada dels anys cinquanta moltes parròquies es llancen a l'aventura de crear la seua pròpia emissora com un instrument d'evangelització de masses, en què a més del contingut informatiu i lúdic transmeten la missa dominical, el rosari, etc. Així, entre 1955 i 1966 el panorama radiofònic de l'Horta Sud està format per sis emissores parroquials (Mislata, Picanya, Torrent, Alcàsser, Catarroja i Benetússer) i una oficial pertanyent a la Red de Emisoras del Movimiento (Radio Manises). Aquest conjunt d'emissores, sense cap dubte, és un reflex fidel del paper que durant el franquisme tenia la ràdio com a instrument per a l'adoctrinament politicoreligiós dins el context del nacionalcatolicisme, en totes

les seues facetes: missatges publicitaris, informació, música i oci, que es trobaven sota l'atenta vigilància de la censura.

El Decret de transició d'ones de 1964 marca un punt d'inflexió, ja que obligava totes les emissores locals que transmetien en ona curta a emetre en freqüència modulada, amb la finalitat d'evitar les nombroses interferències que hi havia entre elles. Una inversió massa costosa per al moment, que va suposar el tancament de totes, una reducció del nombre a tot l'Estat que facilitava el control oficial del contingut de les seues emissions.



Guió de Radio Manises.

**EMISORA PARROQUIAL DE PICANYA (1955-1965)**

Fundada pel rector Miguel García Ramón, s'instal·là en una petita habitació de la casa abadia. El seu àmbit era exclusivament local, tot i que podia escoltar-se als pobles del voltant. Estigué regentada per Juan García Gadea, nebot del rector, ajudat per uns pocs col·laboradors, tot d'acord amb la limitada programació que ofería, entre els quals recordem José Gomis, Pepe Gil, Nieves Girbés, Manuel Lázaro, Severino Tarazona, Concha Navarro o Manolo Martí. Els ingressos que contribuïen al seu autofinançament provenien dels discos dedicats i de l'escassa publicitat que feia.

Emetia diàriament de 19.30 a 23.00 hores, i els diumenges de matí retransmetia la missa, fins a les 13.30, tot i que de vegades en les festivitats importants, com ara la Puríssima o Sant Josep, quan hi havia molts discos dedicats, s'allargava l'emissió. En la graella predominava la programació lúdica. Entre les activitats més populars estaven els "mayos", i durant aquest mes l'emissora dedicava discos a les joves del poble que no festejaven.

**LA VOZ DE LA PARROQUIA DE TORRENT (1956-1964)**

Va ser una de les emissores de l'època amb més ressò a la comarca, juntament amb Radio Manises. En alguns moments arribaren a passar pels seus estudis més de trenta locutors. El fundador fou el rector José González Frasquet, i el director executiu Carlos Gracián Medina.

L'emissora comença modestament en un local situat dalt de la sagristia de la



Col·laboradors de la Voz de la Parroquia de Torrent.



Col·laboradors de Radio Manises. La Voz Sindical de Valencia.

parròquia. A poc a poc anà creixent i ampliant la programació, arribant a escoltar-se en un radi de 50 quilòmetres. Com era preceptiu, connectava amb Radio Nacional de España dues vegades cada dia: a les 14.30 i a les 22.15. Tot seguit començava el radiodiari local, que consistia bàsicament en comunicats i bans dels sindicats i de l'ajuntament, amb informació sobre les farmàcies de guàrdia, necrològiques, etc.

S'hi feia una gran varietat de programes d'entreteniment i culturals. La religió no hi faltava, ja que la raó d'aquestes emissores era l'apostolat. Van tindre bastant èxit els seus programes religiosos i les retransmissions dels actes de la Setmana Santa. A més de les notícies de la parròquia, el rosari es retransmetia tots els dies, i també la missa dominical.

La Voz de la Parroquia es va finançar amb la quota de cinc pessetes mensuals que pagaven els socis, els quals tenien dret a dedicar un disc, a més de la publicitat de comerços i indústries locals. Durant els dos primers anys la publicitat va ser majoritàriament local, però després l'emissora s'integrà en agències publicitàries de València i n'augmentà els recursos. Va ser molt rendible econòmicament i amb els beneficis es finançà, entre d'altres, la construcció d'una piscina parroquial.

**RADIO MANISES (1955-1965)**

Aquesta emissora, pertanyent a la Red de Emisoras del Movimiento, se situava en una casa del carrer de València coneguda amb el nom de "Plus Ultra". Cap a 1960 adoptà l'indicatiu de La Voz Sindical de Valencia.

La seua cobertura va abastar una extensió important. Des de 1959 la franja d'emissions cobria de les 8 a les 24 hores. La seua programació, variada i agradable, responia de manera perfecta a la demanda dels oients. Un dels programes de més èxit fou *Trampolín de estrellas*, emés des de la terrassa d'estiu dels Filtros i presentat per Pep Cerdà. L'emissora inclogué bastants programes religiosos, fruit de la col·laboració de les joventuts obres d'Acció Catòlica. Va comptar també amb la locutora Amparo Calatayud, que més tard faria carrera en La Voz de Levante. La seua balança econòmica gaudí d'una situació ben positiva gràcies a la seua xarxa de corresponсалies que cobrien la ciutat de València i més de 40 localitats de la província, amb les portacions de 4.000 socis protectors.

**EMISORA PARROQUIAL DE BENETÚSSER (1960-1962)**

L'emissora parroquial de Benetússer, que s'escoltava també a Alfafar i a Sedaví, fou inaugurada l'1 de maig de 1960 i va emetre fins al mes d'agost



Radio Manises.

de 1962. Hi col·laboraren mestres nacionals i joves falangistes de la secció de premsa i propaganda. Tingué una bona acollida entre la població, ja que feien molta campanya cultural i educativa. Un dels programes amb més ressò fou el del 29 de juny de 1960 amb motiu de la celebració del "Día de la Prensa e Información de la Iglesia", en què se celebrà un concurs literari i radiofònic al qual se presentaren 27 treballs. La graella ofería programes musicals i culturals i a més s'informava sobre les activitats de la parròquia, de la Falange i de l'ajuntament.

#### **RADIO ALCÁZER: LA VOZ DE LA PARROQUIA (1959-1968)**

Començà a emetre cap al 1959 amb una emissora d'embarcació adaptada a ona mitjana, i es podia escoltar en totes les poblacions de la rodalia fins a la ciutat de València. Va tancar les emissions cap al 1968. Estava instal·lada en una habitació menuda que hi havia a la vora del campanar de l'església, al capdamunt del qual es col·locà l'antena. Les despeses de l'emissora es finançaven amb els ingressos dels programes musicals, que eren els més populars: es pagava un duro per dedicar un disc, i també els abonats, que pagaven al mes entre 15 i 20 pessetes i els donava dret a fer algunes dedicatòries. S'emetia informació parroquial, a més de la missa i els rosaris. De ma-

nera irregular també s'emetia teatre i informació agrària facilitada pel Ministeri d'Agricultura.

El personal col·laborava de forma voluntària. El primer director de l'emissora fou Salvador Llácer Llácer, nomenat pel rector Mn. Vicent Aliaga Ferris. N'ereren locutors María Toledo, Martí Reinal, Teresa Albert, José Albert, Enrique Mundina, Estrella Llácer, Remedios Llácer, Vicente Hernández Riera, etc. Regularment rebien la llista de cançons censurades, que de vegades incloïa títols d'autors tan populars com el Dúo Dinámico o Los Cinco Latinos. Per Setmana Santa, la censura era més dura. Des del Diumenge de Rams només podien emetre música clàssica, sense dedicatòries. A partir del Dimecres Sant sols es podia emetre música religiosa.

#### **RADIO MISLATA-RADIO TURIA**

Es creà a l'entorn de la parròquia de la Mare de Déu dels Àngels amb el nom de Radio Mislata, i després es denominà Radio Turia. Hi col·laboraven com a locutors Melchor Mena, Celia Valiente, José Giménez, Amparo Gozalvo, Paco Barea i José Antonio Aurelio Ortí. Des del principi va passar per una sèrie de dificultats que feren que fóra assumida per un particular i després pels joves del Consell Diocesà d'Acció Catòlica com a mitjà de finançament de les seues activitats amb els possibles beneficis econòmics, que mai no arribaren a produir-se. Va començar cap a finals dels anys cinquanta i va tancar cap a 1964.

Emetia des de les 10 fins les 24 hores, amb una programació semblant a la d'altres emissores parroquials basada en notícies, esports, discos dedicats, sarsuela, rosaris i anuncis publicitaris. També va oferir alguns programes de caràcter social molestos per a les autoritats polítiques del moment, en què participava el capellà Mn. José Fornés, conegut popularment com "el Padre Botella".

En l'època en què era gestionada per l'Acció Catòlica en va ser director Jo-

sep Ferrís March, que incorporà alguns col·laboradors que havien participat a Radio Torrente, com eren José Costa Monera per a la gestió publicitària o Mateo Aleixos Puig, i a més va comptar amb persones de Mislata vinculades o no a l'emissora, com ara José Luis Juan Miquel i la seua germana María Teresa, Marta Salaiero, Salvador Barber, Asunción Pallardó, i altres persones procedents de l'Acció Catòlica de València. Tots els col·laboradors hi treballaren de manera desinteressada.

#### **RADIO SAN MIGUEL DE CATARROJA (1962-1966)**

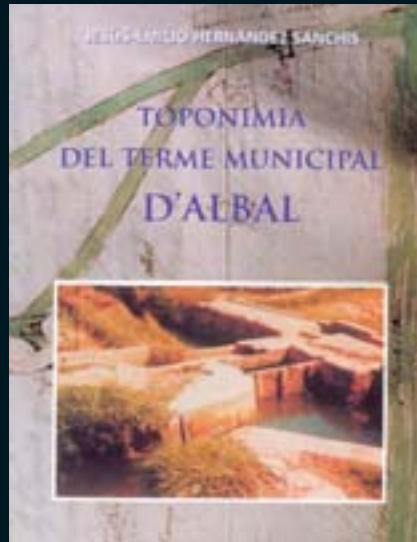
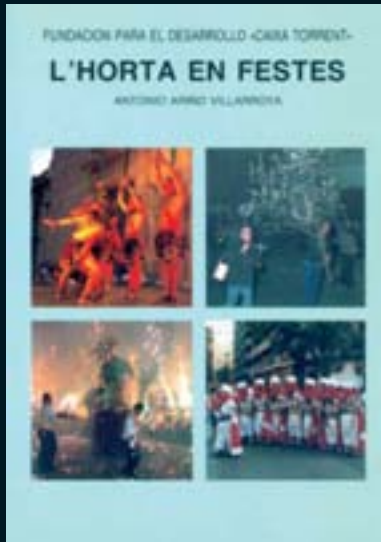
Va sorgir impulsada pel vicari Miguel Pontes i el rector Joaquín Escrivà. Estava ubicada als locals de la parròquia, on es va instal·lar un aparell emissor d'ona curta. Un dels aspectes més rellevants d'aquesta emissora és que emetia un programa en valencià: *Un lloc per a València*, dirigit per Emili Boils, en què col·laboraven altres persones com ara Rafael Llorens, Josep Escrivà o Ramiro Planelles. No obstant això, la programació d'aquesta emissora era semblant a la de les seues homòlogues: concursos, informatius, representacions de sainets i programes religiosos.

Totes les nits de dijous es podia escoltar aquell programa tant a Catarroja com a quasi tots els pobles de l'Horta Sud. Estava estructurat en tres parts; en la primera es transmetia música fòrum (clàssica) amb repertoris que es componien per a l'entitat Lo Rat Penat; l'altre bloc important era l'informatiu amb notícies de Catarroja i de l'Estat espanyol. L'últim bloc del programa era didàctic, i es feien lliçons de valencià. El fet d'utilitzar la llengua pròpia en la radiodifusió no estava ben vist a l'època, per la qual cosa es patiren atacs des de les emissores franquistes, com ara Radio Alerta de València, que van conduir a la desaparició de les programacions en valencià que ja estaven introduint algunes emissores locals. ■

# La comarca de l'Horta Sud i els estudis d'història local

JOSEP RAMON SANCHIS ALFONSO

**La història local té una gran tradició al llarg del temps, i almenys fins a mitjan segle XIX, la història escrita ha estat en bona part local.**



L'Horta Sud té una àmplia bibliografia d'estudis locals.

nies algunes històries locals modèliques per a l'època. Per citar-ne algunes: *Reseña histórica de la ciudad de Alicante* de Nicasio Camilo Jover (1863), *Morella y sus aldeas* de José Segura Barreda (1868), *Historia de la ciudad de Denia* de Roc Chabàs (1874-76), *Crónica de la ciudad de Alicante* de Rafael Viravens Pastor (1876), *Sagunto, su historia y sus monumentos* d'Antonio Chabret (1888), *Historia de Cullera* d'Andrés Piles Ibars (1893), *Historia de Elche* de Pedro Ibarra (1895), *Historia de Utiel* de Miguel Ballesteros Viana (1899), *Historia de Sueca* de Juan B. Granell (1907), *Bélgida y su término municipal* de Mariano Jornet (1932).

A la nostra comarca, les dues primeres històries locals de molt distint signe corresponen a Torrent: *Memoria sobre la villa de Torrente* d'Isidro Miquel Casanova (al voltant de 1870) i *Guía histórica descriptiva de la villa de Torrente* de Silvino Beneyto y Taso (1907), manuscrites i inèdites fins a 1987 i 1996.

Més tard vindrien dues noves publicacions a Castelló i València, el *Boletín de la Sociedad Castellonense de Cultura* des de 1920 i els *Anales del Centro de Cultura Valenciana* des de 1928, que marcarien noves tendències historiogràfiques.

**P**odríem definir la història local com l'estudi integral d'un territori determinat, la concentració de la recerca dins els límits geogràfics de la comunitat observada. És l'acumulació minuciosa de dades referides a llocs concrets on l'atenció se centra selectivament en alguns aspectes de l'estructura i el funcionament del conjunt de la societat, bé que examinats localment.

La història local té una gran tradició al llarg del temps, i almenys fins a mitjan segle XIX, la història escrita ha estat en bona part local. La preocupació dels historiadors sobre la delimitació geogràfica de les seues investigacions ha estat una constant de la historiografia. Fins fa uns pocs anys, de tots els adjectius que acompanyen el substantiu *història*, el de local és possible que fóra el que menys adhesions concitava en el àmbit universitari. La història local tenia certes connotacions pejoratives, difícilment salvables, per la identificació abusiva amb entusiasmes localistes, de dubtosa eficàcia científica,

subordinada al terreny de l'amateurisme. En altres camps de la vida, a una persona que no siga metge o advocat no se li ocorre exercir aquestes professions; per contra, sense la formació adequada tots poden fer història i exercir d'historiadors.

La història local era percebuda per les institucions com una manera d'afirmar la personalitat pròpia, per mitjà del rescat d'un passat esplendorós, produïda i dirigida pel segment més il·lustrat de la burgesia. Naix com una reacció conservadora en defensa d'uns valors tradicionals, fent repertori de les vicissituds passades de les comunitats, condicionats per l'amateurisme i l'ardor sentimental.

Un primer intent globalitzador dins de la història local va ser l'aparició a finals del segle XIX de la revista especialitzada en estudis històrics *El Archivo*, fundada en 1886 per Roc Chabàs a Dénia. Es trencava així el treball solitari de l'historiador amateur, que es veuria en part aglutinat i orientat, al qual varen seguir o varen ser coetà-





Logotip del premi d'estudis locals d'Aldaia.

L'estudi de la història es pot abordar en cada cas amb diferents perspectives d'observació i d'àmbits variables. En l'actualitat cal distingir una història local anacrònica i mancada de rigor científic, que no és res més que una prolongació del romanticisme del segle XIX, i una altra història local elaborada, rica en documentació, confeccionada per historiadors amb formació científica i que sap fer-se les preguntes adequades per arribar a ser una història crítica, que aporte coneixements a la història general. Una altra qüestió serà determinar amb objectivitat quins treballs són útils i quins no ho són.

La història local és l'anàlisi de la vida dels fets passats, prenent com a camp d'observació àmbits sociogeogràfics que d'una o altra manera presenten alguna unitat. És l'anàlisi d'un univers determinat i en certa mesura tancat, que serveix per a desentranyar fenòmens propis, que si bé podien donar-se en un altre lloc, segueixen una lògica que és determinada per un àmbit geogràfic i unes relacions socials i econòmiques concretes.

Quan algun historiador insisteix a relegar la història local a un pla subsidiari s'equivoca, perquè oblida que una bona monografia local és molt més útil per a entendre el món que la majoria dels manuals d'història general.

El que cal demanar a una monografia és que sàpia escodrinyar problemes específics per evitar una simple i indiscriminada recopilació de material i la seua natural incoherència, màxim problema d'alguns estudis d'història local. Amb independència dels àmbits

estudiats, hi ha una història ben feta i una altra que no ho és. En tota història local s'han de salvar sempre alguns aspectes. De vegades, els historiadors dels fenòmens locals no arriben a la qualitat desitjada, però això no ha de servir d'excusa per a posar constantment en quarantena la història local.

### ESCOLA FRANCESA

Un divorci cada vegada més profund es fa patent entre una història entesa com a disciplina científica, vinculada a noves propostes metodològiques, i una història local tradicional. Un fort canvi científic en el tractament de la història es va produir amb l'aparició de la revista *Annales* de l'escola francesa. Una fita important a València va ser la celebració l'any 1971 del Primer Congrés d'Història del País Valencià a l'entorn d'una convocatòria universitària, d'amateurs i de cronistes locals, encetant-se nous i prometedors camps d'investigació. La història local encara no acabaria d'instal·lar-se als departaments universitaris, pels prejudicis que encara continuava suscitant als ambients acadèmics, recels que progressivament desapareixerien al llarg dels anys setanta, amb la recepció de les noves tendències historiogràfiques europees (principalment franceses, angleses i italianes) i amb el reviscolament de la consciència ciutadana en aquesta dècada de transició democràtica.

### HISTORIOGRAFIA LOCAL

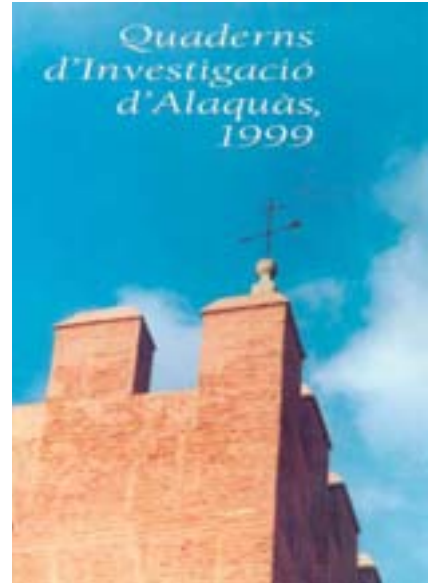
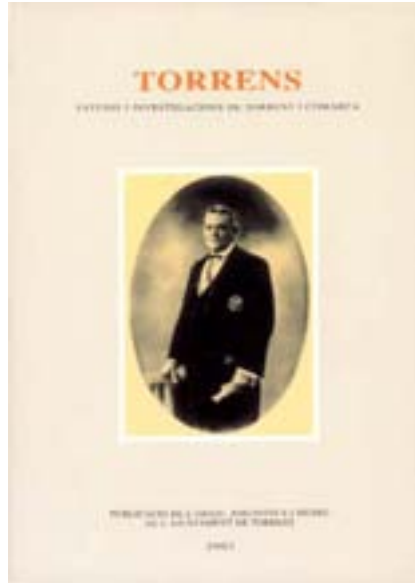
És cert que hi ha hagut un *boom* de la historiografia local, però també que s'ha editat molt de material rebutjable. Han estat els historiadors d'adscripció universitària els qui han propiciat en les darreres dècades la represa de la història local, amb una nova sensibilitat i amb una depuració dels mètodes i de les tècniques de la investigació, passant de les històries generals a l'estudi d'aspectes específics d'una o més localitats, editats com a monografies o com a articles en revistes.

Podem dir que la història general i la història local no són termes antagò-



nic, ni encara autosuficients, sinó complementaris i mútuament necessaris. A finals dels anys setanta, la preponderància dels àmbits municipals i comarcals en l'esfera política en un nou projecte de societat i d'estat, coincideix amb un dinamisme cultural i historiogràfic que es materialitza a principis dels huitanta amb un notable creixement de monografies en molts dels nostres ajuntaments (Aldaia, Cartarroja, Manises, Mislata, Picanya, Picassent, Quart de Poblet, Torrent), d'obres col·lectives, i amb la proliferació d'articles d'història en els programes de festes de les localitats, amb l'aparició a moltes comarques de revistes d'investigació: *Ullal* a Gandia, *Quaderns de Sueca* a Sueca, *Papers de la Costera* a Xàtiva, *Alba* a Ontinyent i la Vall d'Albaida, *Al-gezira* a Alzira, *Lauro* a Lliria, *Xabiga* a Xàbia, *Alberri* a Cocentaina, *Alborada* a Elda, *Aguait* a la comarca de la Marina,

**Encara que els premis tenen dotacions econòmiques que mai no cobreixen les despeses i el temps invertit pels historiadors, han propiciat la realització de treballs que d'altra manera mai no s'haurien realitzat.**



Les revistes d'estudis locals *Torrens* i *Quaderns d'Investigació d'Alaquàs* són junt a *Annals de l'Ideco* les més veteranes de la comarca.

etc. A la nostra comarca: *Quaderns d'Investigació d'Alaquàs* a Alaquàs, els *Annals* de l'IDECO de l'Horta Sud, *Torrens. Estudis i investigacions de Torrent i comarca* a Torrent, *Afers. Fulls de recerca i pensament* a Catarroja, *La Roda del Temps* a l'Horta Nord, *Camí Fondo* a Xirivella, etc. També es multipliquen les trobades d'estudiosos i col·loquis a l'entorn d'un poble o d'una comarca (Assembles d'Història de la Ribera, Simpòsium d'Història de l'Horta-Albufera, Jornades d'Estudis Picassentins, Congressos d'Història de l'Horta Sud, del Camp de Túria, etc.) panorama que és l'actual.

Un altre al·licient per a fomentar els estudis d'història local són els premis d'investigació històrica o d'altres aspectes que des de fa anys existeixen a diferents localitats de la comarca, convocats per ajuntaments, institucions culturals o caixes d'estalvi. Per esmentar-ne alguns, el premi "Benvingut Oliver" a Catarroja, el de la col·lecció "Pont Vell" que editen a Picanya, el premi "Sibil·la Mercé" a Picassent, el premi conjunt d'investigació que editen Manises, Aldaia, Quart de Poblet i Massanassa, el Premi "Ciutat de Torrent", el Premi de "Ciències Socials" de Quart de Poblet, el premi d'investigació

de l'IDECO de l'Horta Sud amb la seua col·lecció de "Monografies de l'Horta Sud", el premi de Caixa Popular en col·laboració amb els ajuntaments d'Alaquàs, Aldaia i Catarroja, i l'últim dels convocats el premi d'investigació local de l'Ajuntament d'Aldaia des del passat novembre de 2005. Encara que els premis tenen dotacions econòmiques que mai no cobreixen les despeses i el temps invertit pels historiadors, han propiciat la realització de treballs que d'altra manera mai no s'haurien realitzat, donant a conèixer les arrels d'una societat que caracteritzen i identifiquen un poble i el fan diferent dels altres veïns, amb les seues pròpies vicissituds.

#### FONS BIBLIOGRÀFIC

El coneixement del fons bibliogràfic dels pobles de la nostra comarca és una altra tasca a desenvolupar. Els primers intents, que no van quallar, van ser en 1986 l'aparició de *Quaderns de Bibliografia* a càrrec de l'Institut d'Estudis Comarcals de l'Horta Sud, amb referències dels municipis d'Alcàsser i Alaquàs, al qual va seguir en 1987 el número 1 dels *Quaderns de bibliografia i documentació*. Horta Sud. Fons bibliogràfic, editat pel Cen-

tre de Professors de Torrent, amb un repertori dels pobles de la comarca de l'Horta Sud, dirigit als professors de les escoles. Repertoris als quals va seguir en 1990 el llibre de Agustí Colomines i Companys i Vicent Olmos i Tamarit que amb el títol *L'espai local. Bibliografia de l'Horta Sud*. Indagacions i propostes. va recollir 381 treballs, dels quals 37 eren comarcals, i va ser publicat per l'Institut d'Estudis Comarcals de l'Horta Sud, i ampliat en el número 11-12 de la revista *Afers* amb el títol de *Bibliografia de l'Horta Sud*. Al novembre de 1993 se signava un conveni entre la Fundació Caixa Torrent i la Universitat Politècnica de València per a un recull bibliogràfic de la comarca, treball que una vegada realitzat recollia fins aquell moment 1.649 monografies i articles.

El panorama bibliogràfic ha anat canviant, i hui és un altre l'estat de la història dels nostres pobles si el comparem al de 30 anys enrere. Esperem que d'ací a uns anys, amb les aportacions produïdes per les noves investigacions sobre la història de la comarca de l'Horta, podrem aprofundir cada vegada més les nostres arrels i la nostra identitat. ■

# 25 anys del Premi de Literatura Juvenil Enric Valor

ALFRED RAMOS



L'escriptor Enric Valor.

**J**a fa sis anys de la mort de l'escriptor i gramàtic Enric Valor, esdevinguda el 13 de gener de 2000, i com diria Federico Fellini "E la nave va". Un país amb tantes precarietats i insuficiències culturals com el nostre ha estat massa anys sota l'impuls d'un grup reduït d'homenots: Joan Fuster, Manuel Sanchis Guarner, Carles Salvador, Vicent Andrés Estellés o el mateix Enric Valor. Gran ha estat el mestratge d'aquestes persones, gran ha estat la seua obra i la seua influència sobre diversos camps i imprescindible la seua tasca i el seu llegat. Però, malgrat l'esforç immens, el guiatge, la generositat i l'amplitud dels camins que han obert aquests homes, una societat com la nostra ha d'estar en disposició de continuar la construcció cultural per si sola, sense la fortuna de poder sobreviure gràcies a aquest mínuscul estol. Perquè el fet de no existir-ne algun d'ells hauria estat un daltabaix de conseqüències imprevisibles. Tal és i ha estat la fragilitat de la nostra llengua i cultura.

D'ací que el fet que un premi amb el nom d'Enric Valor haja superat la vint-i-cinquena edició, per força ha de ser

un motiu de satisfacció i de normalitat per als valencians i valencianes. D'exemple per a les futures generacions, que continuaran beneficiant-se de l'obra d'un intel·lectual com Enric Valor, que va dignificar i salvaguardar el patrimoni rondallístic valencià, la recuperació gramatical o la recerca lexicogràfica en uns anys tan difícils. No és exagerat comparar, salvant les distàncies, el temps i l'extensió de l'idioma, la figura de l'escriptor de Castalla a la dels germans Grimm. Amb similituds evidents, per cert. Els Grimm, a més d'investigadors de les llegendes populars i autors dels *Contes d'infants i de la llar*, foren els iniciadors de la filologia moderna de l'alemany durant la primera meitat del segle XIX, dos camps del coneixement humà que conrea a bastament l'autor de *Sense la terra promesa*.

En l'arribada a la maduresa del premi juvenil més antic en valencià tenen molt a veure dues institucions de Picanya. D'una banda, Edicions del Bullent, que en 1988 va continuar la tasca que havia iniciat en 1981 una institució avui desapareguda com la Federació d'Entitats Culturals del País Valencià amb l'ajut de la Societat Coral el Micalet, amb la primera obra guanyadora *Tres i no res en la boca del drac* de la mestra i escriptora Mairisa Lacuesta. I de l'altra l'Ajuntament de Picanya, que se sumà en 1993 a Edicions del Bullent en la convocatòria i organització del premi donant pas a una renovada embranzida amb l'aparició de la novel·la *Malgrat la boira* de Glòria Llobet. Cal assenyalar que aquesta nova etapa ajudà a recuperar un premi que vivia en una mena d'UCI, ja que les edicions de 1991 i 1992

**Un premi amb el nom d'Enric Valor haja superat la vint-i-cinquena edició, per força ha de ser un motiu de satisfacció i de normalitat per als valencians i valencianes**

havien estat declarades desertes, amb el perill que això suposava per a un guardó d'aquestes característiques. L'increment de la dotació econòmica, el lliurament d'un gravat del pintor Rafael Armengol i la publicació en les col·leccions d'Edicions del Bullent de la novel·la guanyadora tenen molt a veure amb aquest reviscolament.

Els patrocinadors actuals, l'Ajuntament de Picanya i Edicions del Bullent, a més a més, han sabut conciliar el manteniment del prestigi literari del premi "Enric Valor" amb la realització d'un munt d'activitats culturals. Actuacions teatrals, presentacions de llibres, taules redones, recitals poètics, conferències, exposicions... han dinamitzat i agitat el poble de Picanya i la comarca de l'Horta Sud durant la setmana del premi "Enric Valor", que amb els anys ha completat una atractiva nòmina d'autors i autores procedents de tot el territori lingüístic català com ara Roland Sierra de Catalunya, Miquel Ferrà de les Illes o els darrers guanyadors valencians Pep Castellano amb *Ferum de silenci* i Josep-Joan Miralles amb *Matinada de llops*, que li auguren un futur estable i plenament consolidat. ■



## La torre arab d'Albal

LA TORRE ÀRAB D'ALBAL ÉS UNA TALAIA QUE TÉ ELS SEUS ORÍGENS EN L'ÉPOCA DE LA DOMINACIÓ ILLÀMICA. FORMAVA PART DEL CINTURÓ DEFENSIU SUD DE LA CIUTAT DE VALÈNCIA, JUNTAMENT AMB ALTRES TORRES QUE ENCARA ES CONSERVEN, COM ARA LA DE TORRENT, SILLA I ESPIOCA DE PICASSENT. ALTRES, COM LA DE MANISES I ALCÀSSER, VAN SER ENDERROCADES. LA TORRE D'ALBAL VA SOFRIR UN GREU DETERIORAMENT DURANT EL SEGLE XX. ESTAVA UNIDA A DIVERSES VIVENDES I INCLÚS LA MATEIXA TALAIA VA SERVIR D'HABITATGE EN ALGUNA OCASIÓ. A FINALS DELS ANYS VUITANTA VA SER RESTAURADA I ES VA CONSTRUIR UN PARC AL SEU VOLTANT. ACTUALMENT ALBERGA EL MUSEU ETNOLÒGIC MUNICIPAL.